



# ELITE 1221 G



**EN** Instruction manual

**ES** Manual de instrucciones

**FR** Manuel d'instructions

**IT** Libretto d'istruzioni

**PT** Manual do operador

**GR** ΕΓΧΕΙΡΙΔΙΟ ΧΕΙΡΙΣΜΟΣ

## ÍNDICE

1. Introducción	2
2. Normas y precauciones de seguridad	3
3. Iconos de advertencia	8
4. Símbolos en la máquina	8
5. Descripción de la máquina	9
6. Instrucciones para la puesta en servicio	11
7. Utilización de la máquina	16
8. Mantenimiento y servicio	18
9. Detección e identificación de fallos	22
10. Transporte	24
11. Almacenamiento	24
12. Información sobre la destrucción del equipo/ reciclado	24
13. Condiciones de garantía	25
Declaración de conformidad CE	26

## 1. INTRODUCCIÓN

Gracias por haber elegido esta máquina Garland. Estamos seguros de que usted apreciará la calidad y prestaciones de esta máquina, que le facilitará su tarea por un largo periodo de tiempo. Recuerde que esta máquina dispone de la más amplia y experta red de asistencia técnica a la que usted puede acudir para el mantenimiento de su máquina, resolución de problemas y compra de recambios y/o accesorios.



¡Atención! Lea todas las advertencias de seguridad y todas las instrucciones. La no observación de todas las advertencias e instrucciones relacionadas a continuación puede dar como resultado fuego y/o una lesión seria. Antes de usar esta máquina lea atentamente la información indicada en este manual sobre las técnicas de puesta en marcha seguras y correctas.

Use esta desbrozadora solamente para cortar hierba y pequeños arbustos. Cualquier otro tipo de uso podría ser peligroso y es a su propio riesgo.

No utilice esta desbrozadora para otros fines no previstos. Por ejemplo: no utilice la desbrozadora para cortar troncos de leña, materiales plásticos, ladrillos o materiales de construcción. La utilización de esta desbrozadora para operaciones diferentes de las previstas puede provocar situaciones peligrosas.

Guarde todas las advertencias y todas las instrucciones para una referencia futura. Si vende esta máquina en un futuro recuerde entregar este manual al nuevo propietario.

La expresión "Interruptor en posición Abierta" significa que el interruptor está desconectado e "Interruptor en posición Cerrado" significa que el interruptor está conectado.

### MANUAL ORIGINAL


Ref.:GDELITE1221GV20M1119V1

FECHA DE PUBLICACIÓN: 21/11/2019

FECHA DE REVISIÓN: 22/11/2019

Recuerde que el operador de la máquina es responsable de los peligros y accidentes causados a otras personas o cosas. El fabricante no será en ningún caso responsable de los daños provocados por un uso indebido o incorrecto de esta máquina.


## 2. NORMAS Y PRECAUCIONES DE SEGURIDAD


 Para evitar la manipulación incorrecta de esta máquina lea todas las instrucciones de este manual antes de usarla por primera vez. Toda la información incluida en este manual es relevante para su seguridad personal y la de las personas, animales y cosas que se encuentren a su alrededor. Si tiene alguna duda respecto a la información incluida en este manual pregunte a un profesional o diríjase al punto de venta donde adquirió esta máquina para resolverla.

La siguiente lista de peligros y precauciones incluye las situaciones más probables que pueden ocurrir durante el uso de esta máquina. Si se encuentra ante una situación no descrita en este manual utilice el sentido común para utilizar la máquina de la manera más segura posible o, si usted ve peligro, no utilice la máquina.

### 2.1. USUARIOS

Esta máquina ha sido diseñada para ser manipulada por usuarios mayores de edad y que hayan leído y entendido estas instrucciones. Esta máquina no puede ser usada por personas (incluidos niños) con capacidades físicas, psíquicas o mentales reducidas, o con falta de experiencia o conocimiento.


 ¡Atención! No permita que personas menores de edad utilicen esta máquina.

 ¡Atención! No permita que personas que no entiendan estas instrucciones utilicen esta máquina.

Antes de usar esta máquina familiarícese con la misma asegurando que usted conoce perfectamente donde están todos los controles, los dispositivos de seguridad y la manera en que se debe de utilizar.

Si usted es un usuario inexperto le recomendamos que ejecute una práctica mínima realizando trabajos sencillos y, si es posible, en compañía de una persona con experiencia.

El dispositivo de corte de esta máquina está afilado. Utilizar esta máquina de manera inapropiada es peligroso.

 ¡Atención! Sólo preste esta máquina a personas que estén familiarizadas con este tipo de máquina y conozcan como utilizarla. Siempre preste junto con la máquina el manual de instrucciones para que el usuario lo lea detenidamente y lo comprenda.

Esta máquina es peligrosa en manos de usuarios no entrenados.

### 2.2. SEGURIDAD PERSONAL

Esté alerta, vigile lo que está haciendo y use el sentido común cuando maneje esta máquina.

Evite la inhalación de los gases de escape. Esta máquina produce gases peligrosos como el monóxido de carbono que pueden causar mareos, desmayos o la muerte.

No use esta máquina cuando esté cansado o bajo la influencia de drogas, alcohol o medicamentos.

Un momento de distracción mientras maneja esta máquina puede causar un daño personal serio.

Nunca opere la máquina con las protecciones defectuosas, o sin dispositivos de seguridad.

No modifique los controles de la máquina ni las regulaciones de velocidad del motor.

Retire todas las llaves o herramientas de mano de la máquina y de la zona de trabajo antes de arrancar esta máquina. Una llave o herramienta dejada cerca de la máquina puede ser tocada por una parte de la máquina en movimiento y proyectarse causando daños personales.

Mantenga los pies bien asentados en el suelo y conserve el equilibrio en todo momento.

Mantenga siempre un apoyo apropiado de los pies y haga funcionar la máquina solamente cuando esté de pié sobre una superficie fija, segura y nivelada. Las superficies deslizantes o inestables pueden provocar una pérdida de equilibrio o de control de la máquina.

Mantenga todas las partes del cuerpo alejadas de los elementos de corte cuando la máquina esté funcionando. Antes de arrancar la máquina, asegúrese de que el elemento de corte no esté en contacto con ningún objeto. Un momento de descuido durante el funcionamiento de la máquina puede provocar que su vestido u otra parte del cuerpo sea cortado por el elemento de corte de la herramienta.

Utilice siempre la desbrozadora sujeta al arnés y agarre la máquina con su mano derecha sobre la empuñadura del acelerador y su mano izquierda sobre la otra empuñadura. Sostener esta máquina con las manos invertidas aumenta el riesgo de accidente corporal y no debería hacerse nunca.

Tenga una precaución extrema cuando corte malezas y arbustos jóvenes. Los materiales finos pueden ser proyectados hacia usted, o hacerle perder el equilibrio.

Si usted es un usuario inexperto le recomendamos que tenga una práctica mínima en una superficie plana.

Si la máquina vibra anormalmente pare el motor, inspeccione la máquina buscando la posible causa y repárela. Si no encuentra la razón lleve su máquina a su servicio técnico.

No toque el escape de la máquina con el motor en marcha o justo después de haberla parado. El escape de esta máquina alcanza altas temperaturas durante el funcionamiento del motor y se mantiene algunos minutos tras la parada del mismo.

No deje esta máquina en funcionamiento sin vigilancia. Si tiene que dejar la máquina desatendida apague el motor, espere a que el dispositivo de corte pare y desenchufe el cable de la bujía.

Cuando transporte la desbrozadora llévela enganchada al arnés con las manos en las empuñaduras, con la máquina apagada y a distancia de las partes del cuerpo. Cuando transporte o almacene la desbrozadora, cubra siempre la cuchilla con el protector . Una manipulación apropiada de la desbrozadora reducirá la probabilidad de contacto accidental con los elementos de corte.

No intente quitar el material cortado de la zona de trabajo o del dispositivo de corte cuando esta está en movimiento. Esté seguro de que la máquina está apagada cuando realice labores de limpieza de restos de material.

No coja la máquina nunca por el dispositivo de corte. El dispositivo de corte tiene bordes afilados que pueden herirle.

Almacene las herramientas inactivas fuera del alcance de los niños.

Nunca opere la máquina con las protecciones defectuosas, o sin dispositivos de seguridad. No modifique los controles de la máquina ni las regulaciones de velocidad del motor.

### 2.2.1. ROPA DE TRABAJO

Vista adecuadamente. No vista ropa suelta o joyas. Mantenga su pelo, su ropa y guantes alejados de piezas en movimiento. La ropa suelta, las joyas o el pelo largo pueden ser cogidos en las piezas en movimiento.



- Gafas de seguridad o máscara de protección.



- Protección auditiva.



- Guantes gruesos de trabajo.

- Botas antideslizantes.

- Pantalones largos.

El uso de un ropa y equipo de seguridad adicionales reducirá el riesgo de daños personales.

El ruido provocado por esta máquina puede dañar los oídos. Utilizar protectores auditivos de oídos. Si usted trabaja regularmente con esta máquina visite regularmente a su médico para revisar su capacidad de audición.

¡Atención!: Al trabajar con protecciones auditivas usted debe tener más cuidado a las señales visuales ya que las auditivas serán más débiles.

Usted debe llevar consigo:

- Herramientas.
- Cinta de señalización para la zona de trabajo.
- Teléfono móvil (Para usar en caso de urgencia).

### 2.2.2. VIBRACIONES

La utilización prolongada de esta máquina expone a usuario a vibraciones que pueden provocar la

enfermedad de los “dedos blancos” (Fenómeno de Raynaud). Esta enfermedad reduce sentido del tacto de las manos y la capacidad de regulación de la temperatura, generando una insensibilidad en los dedos y una sensación de ardor. Esta enfermedad puede causar problemas en los nervios y en la circulación e, incluso, necrosis en las manos.

Un nivel de vibraciones elevado y periodos largos de exposición son los factores que contribuyen a la enfermedad de los dedos blancos. Con el fin de reducir el riesgo de la enfermedad de los dedos blancos es necesario que tenga en cuenta estas recomendaciones:

- Usar siempre guantes
- Preocuparse de tener siempre las manos calientes.
- Asegurarse que el dispositivo de corte está siempre bien afilado.
- Hacer descansos frecuentes.
- Sujetar firmemente siempre la máquina por las empuñaduras.

Si usted detecta algunos de los síntomas de la enfermedad de los dedos blancos consulte inmediatamente a su médico.

## 2.3. SEGURIDAD DEL ÁREA DE TRABAJO

No maneje esta máquina en atmosferas explosivas así como en presencia de líquidos inflamables, gases y polvo.

No arranque la máquina en una habitación o recinto cerrado. Los gases del escape y los vapores del combustible contienen monóxido de carbono y sustancias químicas peligrosas. En caso de una concentración de gases producida por una ventilación insuficiente, elimine del área de trabajo todo lo que impida el flujo de aire limpio para mejorar la ventilación y no vuelva a trabajar en la zona a no ser que usted haya ventilado correctamente la zona y

tenga claro que la ventilación es suficiente como para que no vuelva a ocurrir esta concentración.

La zona comprendida en un radio de 15 metros alrededor de la máquina debe ser considerada zona de riesgo en la que no deberá entrar nadie mientras la máquina está en marcha (Zona de seguridad).

Cuando sea necesario, utilizar cuerdas y señales de advertencia para marcar la zona de seguridad. Mantenga alejados a los niños y curiosos mientras maneja esta máquina. Las distracciones pueden causarle la pérdida de control. Vigile que no entren en su área de trabajo niños, personas o animales.

#### **2.4. SEGURIDAD EN EL USO DE COMBUSTIBLES**



**IMPORTANTE:** El combustible usado para esta máquina es altamente inflamable. Si el combustible o la máquina se inflaman apague el fuego con un extintor de polvo seco.

La gasolina y el aceite son peligrosos, evite el contacto de la gasolina o el aceite con la piel y ojos. No los inhale ni ingiera. En caso de ingerir combustible y/o aceite acuda rápidamente a su médico. Si entra en contacto con el combustible o con el aceite límpiense con abundante agua y jabón lo antes posible, si después siente los ojos o la piel irritados consulte inmediatamente con un médico.



No reposte combustible en lugares cerrados o mal ventilados. Los vapores del combustible y el aceite contienen sustancias químicas peligrosas. En caso de una concentración de gases producida por una ventilación insuficiente, elimine del área todo lo que impida el flujo de aire limpio para mejorar la ventilación y no vuelva a la zona a no ser que usted haya ventilado correctamente la zona y tenga claro que la ventilación es suficiente como para que no vuelva a ocurrir esta concentración.



La gasolina y el aceite son extremadamente inflamables y explosivos bajo ciertas condiciones. No fume y no acerque llamas, chispas o fuentes de calor a la máquina. No fume mientras transporte combustible, cuando rellene el depósito o cuando esté trabajando.

No reposte combustible en lugares donde exista la presencia de llamas, chispas o fuentes intensas de calor. Rellene el depósito siempre en áreas bien ventiladas y con el motor parado. No desborde el combustible por intentar llenar en exceso el depósito de combustible. En caso de fuga de combustible asegúrese de eliminar estas fugas completamente antes de arrancar, mueva la máquina lejos del área del derrame y evite cualquier fuente de ignición hasta que los vapores se hayan disipado.

Añada el combustible antes de arrancar la máquina.

Nunca quite el tapón del depósito de combustible mientras el motor está en marcha o cuando la máquina está caliente.

Asegúrese que el tapón de la gasolina está correctamente cerrado mientras utiliza la máquina.

Asegúrese de cerrar correctamente el tapón de gasolina tras el repostaje.

Almacene siempre el combustible en recipientes homologados que cumplan con la normativa europea.

#### **2.5. UTILIZACIÓN Y CUIDADOS DE ESTA MÁQUINA**

Use esta desbrozadora solamente para cortar hierba y pequeños arbustos. Cualquier otro tipo de uso podría ser peligroso y es a su propio riesgo. No utilice esta desbrozadora para otros fines no previstos. Por ejemplo: no utilice la desbrozadora para cortar troncos de leña, materiales plásticos, ladrillos o materiales

de construcción. La utilización de esta desbrozadora para operaciones diferentes de las previstas puede provocar situaciones peligrosas.

Use esta máquina, accesorios, útiles, etc. de acuerdo con estas instrucciones y de la manera prevista teniendo en cuenta las condiciones de trabajo y el trabajo a desarrollar. El uso de esta máquina para aplicaciones diferentes de las previstas podrá causar una situación de peligro.

Compruebe que todos los elementos de seguridad están instalados y en buen estado.

Recuerde que el operador de la máquina es responsable de los peligros y accidentes causados a otras personas o cosas. El fabricante no será en ningún caso responsable de los daños provocados por un uso indebido o incorrecto de esta máquina.

El útil de corte está muy afilado. Si usted no sigue las instrucciones puede provocar daños severos.

Mantenga su cuerpo alejado del útil de corte durante la utilización de la máquina.

No fuerce esta máquina. Utilice esta máquina para la aplicación correcta. La utilización de la máquina correcta para el tipo de trabajo a realizar le permitirá trabajar mejor y más seguro.

Mantenga esta máquina. Compruebe que las partes móviles no estén desalineadas o trabadas, que no hay piezas rotas u otras condiciones que puedan afectar el funcionamiento esta máquina. Siempre que esta máquina esté dañada repárela antes de su uso. Muchos accidentes son causados por máquinas pobremente mantenidas.

Mantenga los instrumentos de cortes afilados y limpios. Los instrumentos de corte mantenidos

correctamente con los bordes de corte afilados son menos probables de trabarse y más fáciles de controlar.

Mantenga las empuñaduras de esta máquina secas y limpias. Las empuñaduras grasientas o aceitadas son deslizantes y provocan pérdida de control sobre la máquina.

Apague la máquina, desconecte la bujía y asegúrese de que el dispositivo de corte está parado antes de efectuar cualquier ajuste, llenar de combustible, cambio de accesorios, limpieza, transporte o de almacenamiento de esta máquina. Tales medidas preventivas de seguridad reducen el riesgo de arrancar esta máquina accidentalmente.

Si la máquina comienza a vibrar de modo extraño apáguela y examínela para encontrar la causa. Si no detecta la razón lleve su máquina al servicio técnico. Las vibraciones son siempre un indicio de un problema en la máquina.

Pare el motor cada vez que deje la máquina.

Reduzca el régimen de giro del motor cuando vaya a apagar el motor, si el motor está provisto de una válvula de corte de combustible, corte el combustible cuando el motor haya parado.

## **2.6. SERVICIO**

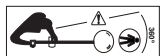
Haga revisar periódicamente su máquina por un servicio de reparación cualificado usando solamente piezas de recambio idénticas. Esto garantizará que la seguridad de esta máquina se mantiene.

### 3. ICONOS DE ADVERTENCIA

Las etiquetas de advertencia indican información necesaria para la utilización de la máquina.



Advertencia y cuidado.



No permita a personas entrar en la zona de trabajo. Este área será de un diámetro de 15 m. desde el punto en el que usted está trabajando.



Utilice botas de protección antideslizantes con protecciones de acero.



Use guantes de seguridad apropiados.



Es necesario utilizar protección ocular en todo momento.



Es necesario utilizar protección acústica en todo momento.



Es necesario leer atentamente este manual del usuario antes de utilizar esta máquina.



¡Atención!: No tocar la cuchilla de corte.



¡Atención! ¡Peligro!: El útil de corte puede proyectar objetos con fuerza.



Tenga cuidado de no golpear con ningún objeto cuando se gira



¡Atención! ¡Peligro!: El útil de corte puede proyectar objetos con fuerza.



¡Atención!: Velocidad máxima del engranaje XXXX min<sup>-1</sup>.



¡Atención!: Superficie caliente.

 Sentido de rotación.



No fumar o acercar una llama al combustible o a la máquina.



Cumple con las directivas CE.



Nivel de potencia sonora garantizado Lwa, dB(A).

### 4. SÍMBOLOS EN LA MÁQUINA

A fin de garantizar un uso y mantenimiento seguro de la máquina, existen los siguientes símbolos:



Depósito de combustible. Situado en el tapón del depósito de combustible. MEZCLA DE ACEITE 2 TIEMPOS y GASOLINA.

Posiciones del aire:



Abierto= Posición normal de funcionamiento. Situado en la tapa del filtro.



Abierto= Posición normal de funcionamiento. Situado en la tapa del filtro.



Posición para el arranque de la máquina en frío. Situada en la tapa del filtro del aire.



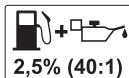
Posición para el arranque de la máquina en frío. Situada en la tapa del filtro del aire.



Posiciones del interruptor de arranque que se encuentra en la empuñadura derecha de la máquina:



"0"= Apagado (La máquina no funciona)  
"I"= Encendido (La máquina está preparada para funcionar).



¡Nunca utilice gasolina sola o gasolina en mal estado!. Mezcle gasolina sin plomo 95° y un aceite sintético para motores de 2 tiempos al 2,5% (40:1).



## 5. DESCRIPCIÓN DE LA MÁQUINA

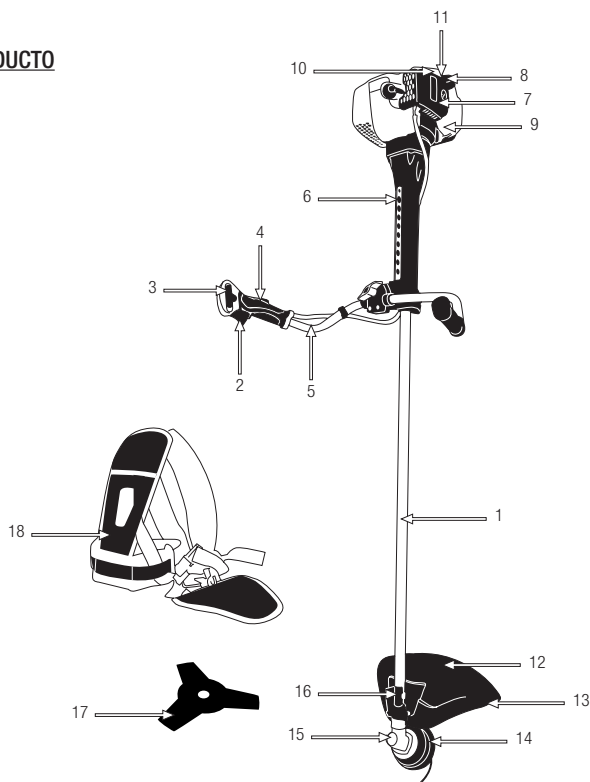
### 5.1. CONDICIONES DE UTILIZACIÓN

⚠ Use esta desbrozadora solamente para cortar hierba y pequeños arbustos. Cualquier otro tipo de uso podría ser peligroso y es a su propio riesgo. No utilice esta desbrozadora para otros fines no previstos. Por ejemplo: no utilice la desbrozadora para cortar troncos de leña, materiales plásticos, ladrillos o materiales de construcción. La utilización de esta desbrozadora para operaciones diferentes de las previstas puede provocar situaciones peligrosas. Utilice esta máquina en el exterior, en ambientes secos y temperaturas entre 5°C y 45°C.

Recuerde que el operador de la máquina es responsable de los peligros y accidentes causados a otras personas o cosas. El fabricante no será en ningún caso responsable de los daños provocados por un uso indebido o incorrecto de esta máquina.

### 5.2. DESCRIPCIÓN DETALLADA DEL PRODUCTO

1. Transmisión.
2. Gatillo del acelerador.
3. Interruptor de arranque.
4. Palanca de seguridad.
5. Manillar.
6. Enganche del arnés.
7. Tapa del filtro del aire.
8. Tapón del depósito de combustible.
9. Depósito de combustible.
10. Tirador de arranque.
11. Estrangulador del aire.
12. Protector.
13. Cuchilla corte nylon.
14. Cabezal de hilo de nylon.
15. Caja de engranajes.
16. Soporte del protector.
17. Disco de corte.
18. Arnés.



Las imágenes y dibujos representados en este manual son orientativos y pueden no corresponder con el producto real.

### 5.3. CARACTERÍSTICAS TÉCNICAS

Descripción		Desbrozador gasolina	
Marca		Garland	
Modelo		Elite 1221G-V20	
Motor		2 tiempos	
Cilindrada (cm <sup>3</sup> )		65	
Potencia máxima (kW) (ISO 8893)		2,3	
Régimen de giro del motor al ralentí (min <sup>-1</sup> )		3.000 ± 300	
Régimen máximo de giro del motor (min <sup>-1</sup> )		11.000	
Régimen máximo de giro del eje de la herramienta (min <sup>-1</sup> )		8.000	
Consumo de combustible a máxima potencia (ISO8893) (kg/h)		1,35	
Capacidad del depósito (cm <sup>3</sup> )		1.100	
Herramienta de corte	Diámetro de corte (mm)	cuchilla	255
		hilo de nylon	420
	Espesor herramienta de corte (mm)	cuchilla	1,6 (cuchilla de punta afilada)
		hilo de nylon	Ø 2,5
	Número de filos de corte	cuchilla	3 dientes (cuchilla de metal)
		hilo de nylon	2 hilos flexibles (cabezal de corte de nylon)
	Diámetro interior de la cuchilla (mm)		25,4
	Máxima velocidad permitida de corte (min <sup>-1</sup> )	cuchilla	8.000
hilo de nylon		8.000	
Niveles de vibración (m/s <sup>2</sup> )		≤9	
Nivel de presión sonora (ISO 22868) LpA dB(A)		≤ 100	
Nivel de potencia sonora medido LwA (dB(A))		≤ 120	
Nivel de potencia sonora garantizado (ISO 22868) LwA (dB(A))		≤ 120	
Peso seco (kg)		10	

Las características técnicas pueden ser modificadas sin preaviso.

## 6. INSTRUCCIONES PARA LA PUESTA EN SERVICIO

### 6.1. DESEMBALAJE Y LISTA DE MATERIALES

Esta máquina incluye los siguientes elementos que usted encontrará dentro de la caja:

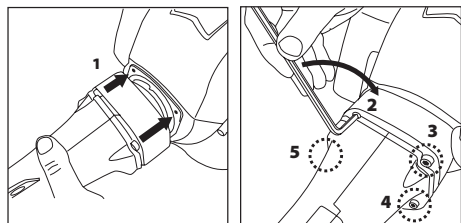
- Máquina.
- Protector.
- Manillar.
- Herramientas.
- Accesorios de corte.
- Arnés.
- Manual de instrucciones.

Saque con cuidado todos los elementos de la caja y asegúrese que todos los elementos listados están presentes. Debido a los controles de calidad realizados en fábrica es poco probable que su herramienta tenga alguna parte defectuosa o falte algún elemento. Si usted encuentra alguna pieza dañada o falta de algún elemento no utilice la máquina hasta que el defecto haya sido reparado o tenga todas las piezas de que consta la máquina.

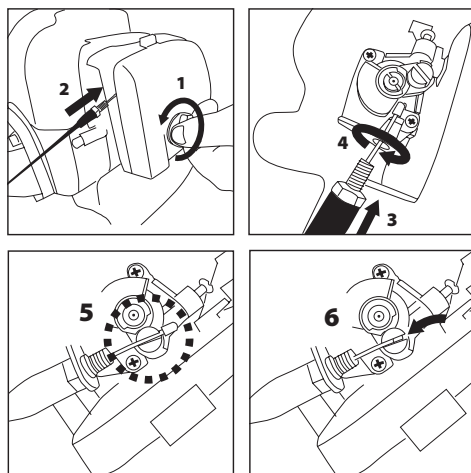
Utilizar la máquina con piezas defectuosas o sin todos sus elementos puede provocar daños personales severos.

### 6.2. MONTAJE

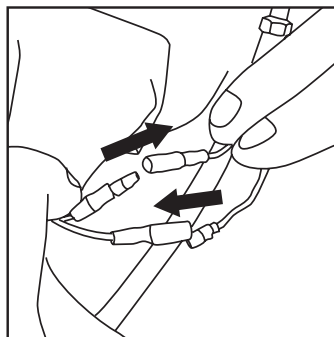
#### 6.2.1. MONTAJE DE LA TRANSMISIÓN



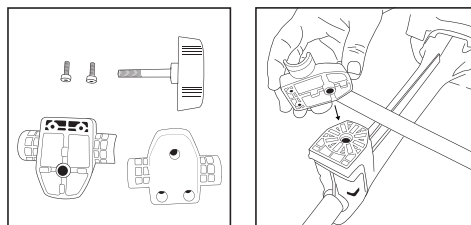
#### 6.2.2. MONTAJE DEL CABLE DEL ACELERADOR

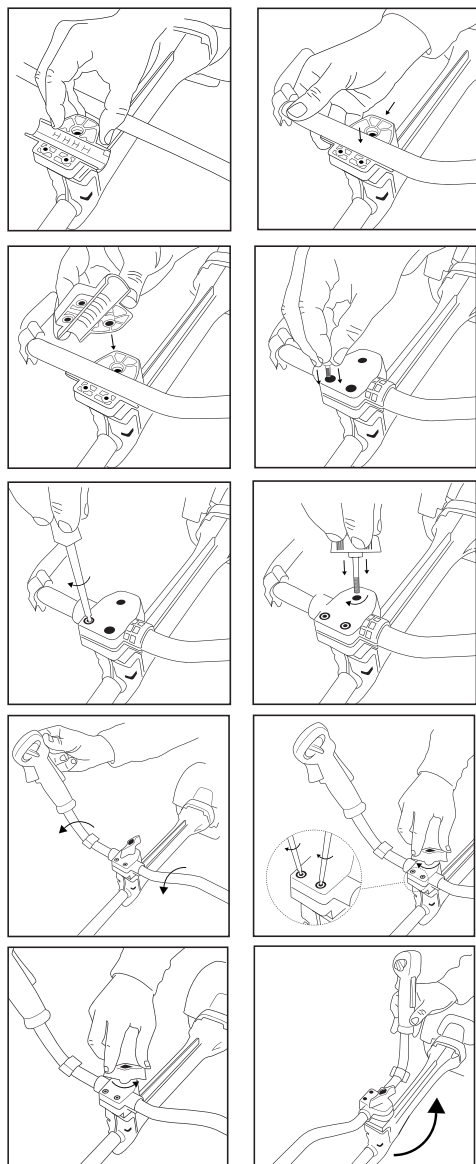


#### 6.2.3. CONEXIÓN DEL CABLE DEL INTERRUPTOR

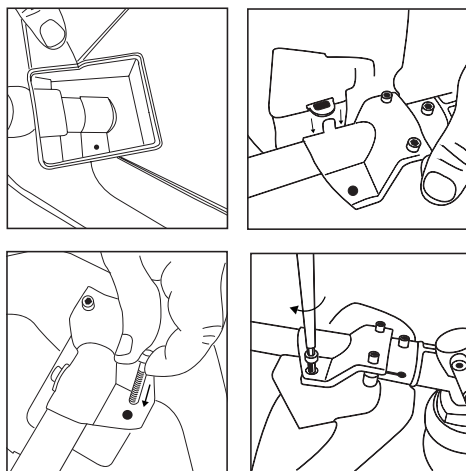


#### 6.2.4. MONTAJE DEL MANILLAR

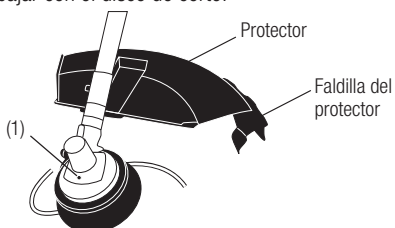




### 6.2.5. MONTAJE DEL PROTECTOR

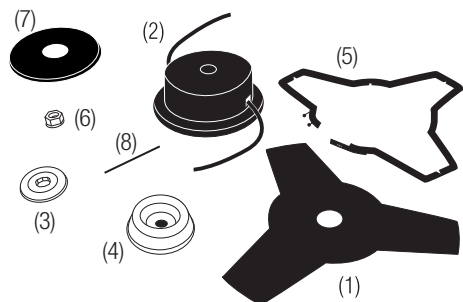


⚠ La faldilla del protector se debe quitar para trabajar con el disco de corte.



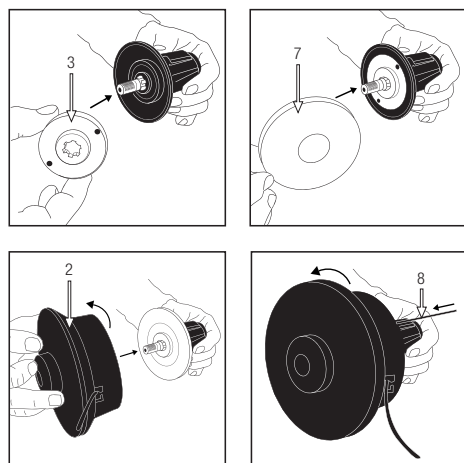
Tanto para apretar como para quitar los accesorios de corte hay que dejar bloqueada la transmisión, introduciendo una llave o destornillador a través del agujero de la transmisión (1)

## 6.2.6. DESCRIPCIÓN DEL ACCESORIO DE CORTE

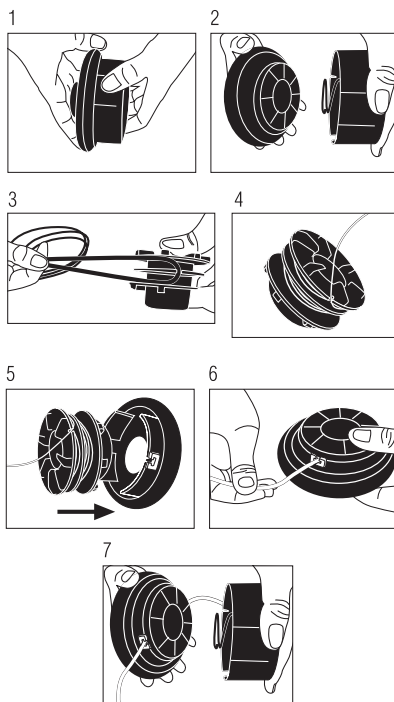


1. Disco de acero.
2. Cabezal de 2 hilos.
3. Placa de 2 hilos para el acople del cabezal o del disco.
4. Placa.
5. Campana protectora del disco.
6. Funda protectora del disco.
7. Tuerca del disco.
8. Platillo.

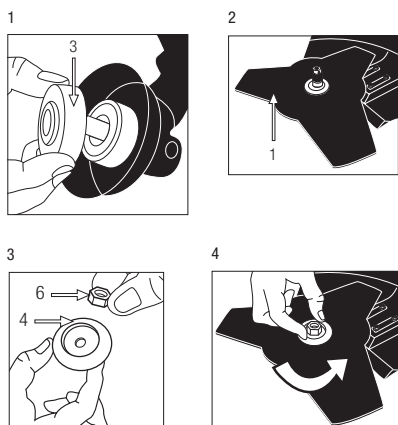
## 6.2.7. MONTAJE DEL CABEZAL DE 2 HILOS



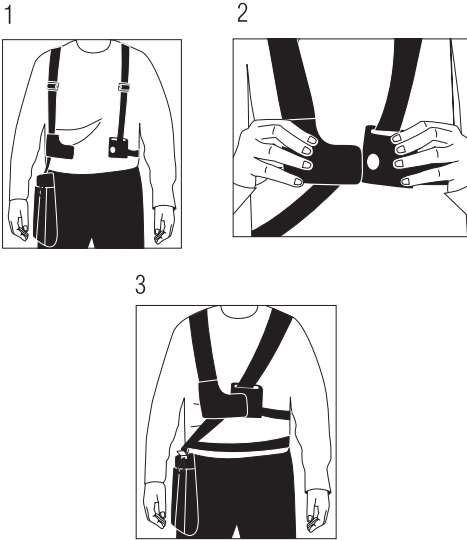
## 6.2.7.1. CAMBIO DEL HILO DE NYLON



## 6.2.8. MONTAJE DEL DISCO DE CORTE



### 6.2.9. INSTALACIÓN DEL ARNÉS



### 6.3. COMBUSTIBLE



**IMPORTANTE:** El combustible usado para esta máquina es altamente inflamable. Si el combustible o la máquina se inflaman apague el fuego con un extintor de polvo seco.



La gasolina y el aceite son extremadamente inflamables y explosivos bajo ciertas condiciones. No fume y no acerque llamas, chispas o fuentes de calor a la máquina.



Utilice gasolina sin plomo 95 octanos y aceite sintético para motores de dos tiempos. Combustible de motor: Mezcle aceite sintético y gasolina (Gasolina 40 : aceite 1 = 2,5%).

Mezcle la gasolina y aceite en un recipiente homologado CE. No utilice combustible que haya estado almacenado por más de 2 meses. Un

carburante almacenado demasiado tiempo hará más difícil el arranque de la máquina y producirá un rendimiento insatisfactorio del motor. Si el carburante ha estado en el depósito de la máquina más de dos meses retírelo de la máquina y sustitúyalo por uno en perfecto estado.

### LLENADO DEL DEPÓSITO DE COMBUSTIBLE

1. Elija una zona adecuada para realizar esta operación.
2. Agite el envase en el que tiene la mezcla de gasolina y aceite ya preparado.
3. Retire el tapón del depósito de combustible y rellene con carburante.
4. Cierre fuertemente el tapón del depósito de la gasolina y elimine todo el carburante que se haya podido derramar por fuera con un trapo seco.

### ADVERTENCIAS:


- Parar el motor antes de repostar.
- No arranque la máquina en una habitación o recinto cerrado. Los gases del escape y los vapores del combustible contienen monóxido de carbono y sustancias químicas peligrosas. En caso de una concentración de gases producida por una ventilación insuficiente, elimine del área de trabajo todo lo que impida el flujo de aire limpio para mejorar la ventilación y no vuelva a trabajar en la zona a no ser que usted haya ventilado correctamente la zona y tenga claro que la ventilación es suficiente como para que no vuelva a ocurrir esta concentración.
- No reposte combustible en lugares donde exista la presencia de llamas, chispas o fuentes intensas de calor. Rellene el depósito siempre en áreas bien ventiladas y con el motor parado. No desborde el combustible por intentar llenar en exceso el depósito de combustible. En caso de fuga de combustible asegúrese de eliminar estas fugas completamente antes de arrancar, mueva la máquina lejos del área del derrame y evite

cualquier fuente de ignición hasta que los vapores se hayan disipado.

- Sepárese al menos 3 metros de la zona en la que ha repostado antes de arrancar la máquina.
- Añada el combustible antes de arrancar la máquina. Nunca quite el tapón del depósito de combustible mientras el motor está en marcha o cuando la máquina está caliente.
- No utilice combustibles como etanol o metanol. Estos combustibles dañarán el motor de la máquina.

## 6.4. PUESTA EN MARCHA

### 6.4.1. PUNTOS DE VERIFICACIÓN ANTES DE LA PUESTA EN MARCHA

 No utilice esta máquina si está estropeada o incorrectamente regulada.

Utilice esta máquina para el propósito para el que fue diseñada. Cualquier otro uso puede ser peligroso para el usuario, para la máquina y para las personas, animales y cosas que pueda haber alrededor.


Verifique:

- La máquina completamente y busque piezas sueltas (tornillos, tuercas, etc.) y daños.
- Que la pantalla protectora está correctamente fijada a la máquina.
- Que no hay fugas de combustible.
- Que el cabezal no está dañado.
- Que el filtro del aire está limpio. Limpie el filtro si es necesario.



Apriete, repare o remplace todo lo necesario antes de utilizar la máquina.

No utilice ningún accesorio en esta máquina fuera de los recomendados por nosotros ya que su uso podría provocar daños graves para el usuario, la máquina y las personas, animales y cosas cercanas a la máquina.

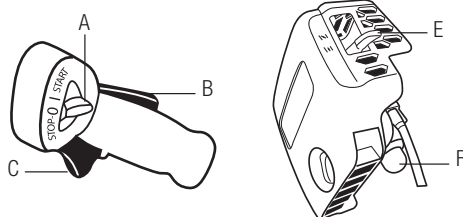
Antes de arrancar la máquina quite el protector de seguridad del útil de corte. Antes de arrancar la máquina asegúrese que las partes móviles de la máquina no están en contacto con ningún objeto.

 Colocar la máquina en una superficie plana y estable para arrancarla.

### 6.4.2. ARRANQUE DEL MOTOR EN FRÍO

1. Desplace la palanca del aire (E) a la posición de arranque en frío .
2. Coloque el interruptor (A) en la posición "I" (arranque).
3. Fije el gatillo del acelerador poniendo el interruptor (A) en la posición "START" de la siguiente forma: Apriete el botón de seguridad (B) y, seguidamente, apriete el gatillo del acelerador (C) a la vez coloque el interruptor (A) en la posición "START", y sin soltar (A) en la posición "START", suelte el botón de seguridad (B) y el gatillo del acelerador (C).
4. Apriete varias veces el cebador (F) (7 - 10 veces) hasta que el combustible llegue al carburador.
5. Tire de la cuerda de arranque hasta que escuche una explosión del motor o el motor arranque.
6. Desplace la palanca del aire (E) a la posición  (posición normal de trabajo).
7. Si el motor sólo hizo una explosión y no arrancó, tire de nuevo de la cuerda de arranque hasta que el motor arranque.

Deje que el motor se caliente durante un minuto antes de empezar a trabajar con la máquina.



### 6.4.3. ARRANQUE CON EL MOTOR CALIENTE

1. Desplace el interruptor (A) a la posición "I" (arranque).
2. Desplace la palanca (E) a la posición **III**.
3. Tire de la cuerda de arranque hasta que el motor arranque.


Si la máquina no arranca tras unos intentos siga los pasos del arranque de motor frío.

### 6.4.4. PARADA DEL MOTOR

1. Suelte el gatillo del acelerador (C) y deje el motor al ralentí unos segundos.
2. Pare el motor desplazando el interruptor (A) a la posición "O" (parada).

### 6.4.5. PUNTOS DE VERIFICACIÓN TRAS LA PUESTA EN MARCHA

Es importante prestar atención a las posibles piezas sueltas y la temperatura de la máquina. Si usted detecta alguna anomalía en la máquina pare inmediatamente y verifíquela atentamente. En caso de alguna anomalía o problema lleve la máquina al servicio técnico para que la repare. En ningún caso continúe utilizando la máquina si el funcionamiento no parece el adecuado.

 No utilice la máquina si está estropeada o incorrectamente reglada.


#### 6.4.5.1. VERIFICACIÓN DEL EMBRAGUE

Después de haber arrancado la máquina, el dispositivo de corte no deberá moverse si el motor está al ralentí. Si el cabezal gira al ralentí será necesario regular el ralentí del motor, para ello gire el tornillo del carburador "T" hasta que el cabezal se pare.

Si el motor se cala antes de que pare la herramienta de corte lleve su máquina al servicio técnico para su ajuste.

El reglaje de los tornillos "H" y "L" debe ser realizado sólo por el servicio técnico oficial.

## 7. UTILIZACIÓN DE LA MÁQUINA

 Utilice esta máquina sólo para los usos para los que ha sido diseñada. La utilización de esta máquina para cualquier otro uso es peligroso y puede provocar daños al usuario y/o a la máquina.



No arranque la máquina en una habitación o recinto cerrado. Los gases del escape, los vapores del combustible y el aceite contienen monóxido de carbono y sustancias químicas peligrosas. En caso de una concentración de gases producida por una ventilación insuficiente, elimine del área de trabajo todo lo que impida el flujo de aire limpio para mejorar la ventilación y no vuelva a trabajar en la zona a no ser que usted haya ventilado correctamente la zona y tenga claro que la ventilación es suficiente como para que no vuelva a ocurrir esta concentración.

Corte sólo con luz de día o con buena luz artificial. No utilice esta máquina por la noche, con niebla o con una visibilidad reducida que no le permita ver con claridad la zona de trabajo.

Evite operar con la máquina cuando el suelo esté húmedo siempre que sea posible. Tenga especial atención si utiliza esta máquina bajo la lluvia o después de llover ya que el suelo estará resbaladizo y usted podrá resbalar.

Si usted resbala o se cae deje de acelerar y mueva el interruptor a la posición "O" (apagado).



No se acerque al elemento de corte de la máquina cuando el motor esté en marcha.

No se confíe únicamente a los dispositivos de seguridad de esta máquina.

Es necesario prestar atención al posible aflojado o recalentamiento de las piezas de la máquina. Si usted detecta cualquier anomalía pare inmediatamente la máquina y verifíquela cuidadosamente. En caso de fallo lleve la máquina al servicio técnico para su reparación. En ningún caso usted debe continuar trabajando si observa que el funcionamiento no es correcto.

Recuerde de utilizar siempre la máquina con las manos limpias y sin restos de combustible o aceite.

Limpie la zona de trabajo y elimine todos los obstáculos que puedan provocar accidentes. Verifique la zona de trabajo donde va a trabajar y retire todos los elementos que puedan engancharse en el dispositivo de corte. Retire igualmente todos los objetos que el dispositivo de corte puedan expulsar violentamente en la operación.

No permita a nadie entrar en el perímetro de trabajo. Este perímetro de trabajo debe ser de 15 metros y es una zona peligrosa.

Es necesario apagar el motor cuando usted se desplace entre diferentes zonas de trabajo. No deje jamás esta máquina sin vigilancia.



Tenga cuidado en no tocar las partes calientes de la máquina mientras el motor está en marcha o después de su utilización, como por ejemplo el escape, la bujía o los cables de alta tensión.

No utilice accesorios en esta máquina salvo los recomendados por nuestra empresa ya que su uso podría provocar daños severos al usuario, a las personas próximas a la máquina y a la misma máquina.

Siga siempre las reglas de seguridad que indicamos en este manual.

## **7.1. SUJECIÓN DE LA MÁQUINA Y GUIADO**



Sujete la máquina con el arnés, la manos en el manillar con la mano derecha colocada de manera que pueda actuar en los controles (acelerador e interruptor de seguridad).

**⚠ Atención!** A fin de reducir el riesgo de pérdida de control y los posibles daños (incluso mortales) al usuario o las personas próximas, no utilice jamás esta máquina con una mano.

### 7.1.1. CORTE CON EL CABEZAL DE HILO

**⚠ ADVERTENCIA:** Utilice protección ocular y acústica en todo momento. No mire directamente al hilo de corte ya que los residuos que despiden el cabezal mientras corta pueden provocar heridas graves en la cara y los ojos.

Utilice el cabezal de hilo en las zonas complicadas.

Si el cabezal golpea contra una piedra u otro objeto pare el motor y compruebe su estado. No utilice cabezales dañados o mal equilibrados.



cortando.

Sujete el desbrozador de manera que el cabezal no toque el suelo y con una inclinación de unos 20° en el sentido en el que esté



Haga los cortes de izquierda a derecha para evitar que la hierba cortada caiga en la zona a cortar. Preste atención para no golpear el cabezal contra piedras o el suelo. Los golpes contra objetos y el suelo

reducirán la vida útil del cabezal, podrán estropearlo creando un entorno peligroso para usted y las personas que estén cerca de su entorno de trabajo.

Los hilos de nylon se acortan con el uso, cuando estén demasiado cortos acelere el motor y haga presión con el cabezal contra el suelo, en ese momento saldrá un poco más de hilo del cabezal. Si usted saca demasiado hilo, la cuchilla del protector cortará el exceso.

Recuerde que el extremo del hilo de nylon es el que realiza el corte. Obtendrá un mejor resultado si no introduce todo el cabezal en la zona a cortar de golpe. Introduzca el cabezal lentamente y deje que las puntas de nylon vayan cortando la hierba a su ritmo.

**⚠ ATENCIÓN PELIGRO:** No trabaje con el desbrozador en zonas donde haya tela metálica.

Utilice siempre el equipamiento de protección adecuado. No utilice esta máquina en zonas donde no pueda ver bien lo que va a cortar.

### 7.1.2. CORTE CON EL DISCO

Verifique la sujeción del disco y asegúrese de que está bien apretado y no existen daños o signos de abrasión.

Asegúrese que el disco y el soporte del disco están firmemente instalados conforme a las instrucciones de montaje y que el disco gira libremente sin producir ruidos anormales.

### MÉTODO DE CORTE:

- Corte con la parte frontal izquierda del disco.
- Corte siempre hacia la izquierda manteniendo el disco ligeramente inclinado hacia la izquierda.

### IMPORTANTE:

- Corte sólo hierba. No deje que el disco toque con materiales que no puede cortar como piedras, metales, madera dura, tela metálica, etc.
- Mantenga el disco afilado. Un disco mal afilado provoca un mayor esfuerzo de corte y desgaste de la máquina así como mayor riesgo de rebote o proyección de materiales.
- Mantenga la zona que va a cortar limpia, sin restos de vegetales cortados u otros materiales.

## 8. MANTENIMIENTO Y SERVICIO

Efectúe inspecciones periódicas en la máquina a fin de asegurar un funcionamiento eficaz de la máquina.

Para un mantenimiento completo le recomendamos que lleve la máquina a su servicio técnico.

**⚠** Es necesario siempre parar el motor y verificar que el útil de corte está parado antes de limpiar o transportar la máquina.



Antes de realizar algún mantenimiento en la máquina o reparación asegúrese de que el motor está parado y retire la pipa de la bujía.

**⚠** Efectúe todos los mantenimientos de la máquina con esta puesta en una superficie plana y despejada.

No intente nunca reglajes en la máquina si esta está en marcha. Efectúe todos los mantenimientos de la máquina con esta puesta en una superficie plana y despejada.

**⚠ ¡ADVERTENCIA!** No modifique la máquina o los elementos de corte. Un uso inadecuado de estos elementos puede provocar DAÑOS PERSONALES GRAVES O LA MUERTE.

Utilice sólo recambio adecuado para esta máquina con el fin de obtener un rendimiento adecuado de la máquina. Este recambio lo puede encontrar en los distribuidores oficiales de la máquina. El uso de otros recambios puede provocar riesgos, daños al usuario, a la gente de alrededor y a la máquina.

No ajuste el carburador. En caso de necesidad lleve su máquina al servicio técnico. El reglaje del carburador es complicado y sólo lo debe hacer el servicio técnico. Un reglaje incorrecto del carburador puede provocar daños al motor y será motivo de anulación de la garantía.

La retirada de los dispositivos de seguridad, el mantenimiento inapropiado, la sustitución de elementos con recambios no originales puede producir lesiones corporales.

## **8.1. MANTENIMIENTO Y CUIDADO DESPUÉS DEL USO**

Realice las siguientes operaciones de mantenimiento y cuidado cuando termine de trabajar con la máquina para asegurar el buen funcionamiento de esta máquina en futuras ocasiones.

### **8.1.1. LIMPIEZA GENERAL**

Mantenga la máquina limpia, especialmente la zona del depósito de combustible y las zonas cercanas al filtro del aire.

Mantenga su máquina limpia y en buenas condiciones.

Limpie las carcasas de su máquina con un trapo humedecido en agua. Nunca utilice gasolina, disolventes, detergentes, agua o cualquier otro líquido para limpiar la máquina.

### **8.1.2. AFILADO DE LA CUCHILLA**

El afilado de la cuchilla debe ser realizado en el servicio técnico. No afile la cuchilla. La cuchilla debe ser afilada garantizando que se mantiene el ángulo adecuado de corte y el equilibrio de la cuchilla. Afilan la cuchilla sin ser experto puede provocar vibraciones excesivas que pueden causar daños a su máquina y molestias al usuario.

Tenga cuidado cuando verifique el estado de la cuchilla recuerde que, a pesar de estar el motor parado, la cuchilla se puede mover manualmente.

## **8.2. MANTENIMIENTO PERIÓDICO**

Efectúe inspecciones periódicas en la máquina a fin de asegurar un funcionamiento eficaz de la máquina.

Para un mantenimiento completo le recomendamos que lleve la máquina a su servicio técnico.

Utilice siempre recambio adecuado a fin de obtener un rendimiento adecuado del producto y evitar daños y riesgos a máquina y usuario. Las piezas de recambio deben ser compradas en el servicio técnico del distribuidor. El uso de recambios no oficiales puede provocar riesgos de accidente, daños personales al usuario y rotura de la máquina.

Efectúe los mantenimientos siguientes con la frecuencia indicada en la siguiente tabla:

Operación	Cada 2 depósitos de combustible	Cada 10 depósitos de combustible	1 vez al año
Filtro de Aire	•		
Filtro de Combustible			•
Bujía		•	
Aletas del cilindro		•	
Engrase del cabezal		•	

### 8.2.1. FILTRO DE AIRE

La suciedad en el filtro de aire provocará una reducción de las prestaciones de la máquina. Compruebe y limpie este elemento. Si usted observa daños o alteraciones en el filtro replácelo por uno nuevo.

Para limpiar el filtro:

1. Retire la tapa protectora del filtro
2. Saque el filtro.
3. Se puede limpiar el polvo del exterior del filtro sacudiendo este contra una superficie dura.
4. Limpie el filtro con agua con jabón
5. Aclare el filtro con abundante agua limpia
6. Deje secar el filtro
7. Una vez seco humedézcalo con 2 gotas de aceite (Si humedece el filtro con demasiado aceite la máquina puede que no arranque)
8. Instale el filtro en la máquina
9. Ponga la tapa protectora

Nota: El motor nunca debe funcionar sin el filtro de aire instalado

### 8.2.2. FILTRO DE COMBUSTIBLE

El depósito de combustible está equipado con un filtro. Este se encuentra en el extremo del tubo de aspiración de combustible y se puede extraer con la ayuda de un alambre en forma de gancho.

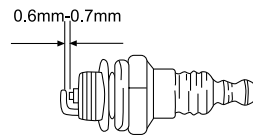
Compruebe el filtro de combustible periódicamente. No permita que entre suciedad en el depósito de combustible para evitar que el filtro se ensucie. Un filtro sucio hará más difícil el arranque del motor y producirá anomalías en el funcionamiento o parada del mismo.

Verifique el combustible. Si usted observa suciedad replácelo.

Si el interior del depósito de combustible está sucio usted puede limpiarlo con gasolina.

### 8.2.3. VERIFICACIÓN DE LA BUJÍA

Los problemas más comunes a la hora de arrancar una máquina son producidos por una bujía sucia o en mal estado. Limpie la bujía y compruébela regularmente. Verifique que la distancia entre electrodos es correcta (0,6 - 0,7 mm).



### 8.2.4. LIMPIEZA DE LAS ALETAS DEL CILINDRO

Las aletas del cilindro son las encargadas de la refrigeración del motor gracias a su contacto con el aire. Estas aletas deben estar siempre limpias y sin ningún material entre ellas que limite el paso del aire. Unas aletas sucias harán que el motor se recaliente

pudiendo gripar. Compruebe regularmente el estado de las aletas del cilindro.



#### 8.2.4.1. CONDUCTOS DE VENTILACIÓN DEL MOTOR

Eliminar la suciedad de los conductos de ventilación, a fin de no dañar el motor y evitar un posible incendio.

#### 8.2.5 ENGRASE DEL CABEZAL



## 9. DETECCIÓN E IDENTIFICACIÓN DE FALLOS

En función de los síntomas que usted observe se puede detectar la causa probable y solucionar el problema:

Si la máquina no arranca, chequee la compresión del motor y la chispa de la bujía. Dependiendo de los síntomas le enumeramos aquí una serie de causas probables y soluciones:

La compresión del cilindro es normal	La bujía está bien	Causa probable	Acción correctiva
Si	Si	No hay combustible en el depósito	Reposte combustible
		El filtro de gasolina está sucio	Limpie el filtro
		Hay agua en el combustible	Reemplacelo
		La gasolina usada no es la adecuada	Cambie el combustible por uno con un octanaje adecuado
		El carburador está sucio	Envíe su máquina al servicio técnico
Si	No	El interruptor está en "Off"	Poner el interruptor en "I"
		La bujía está sucia	Limpie la bujía
		La pipa de la bujía no está bien conectada	Conéctela
Falta compresión	Si	La bujía está suelta	Apriétela
		El pistón y los segmentos están desgastados	Envíe su máquina al servicio técnico
		El cilindro está rallado	Envíe su máquina al servicio técnico
El motor no gira		Motor gripado	Envíe su máquina al servicio técnico

Si el motor no funciona correctamente (falta de potencia, ralentí inestable, etc..) aquí tiene una serie de síntomas, sus causa probables y la solución:

Síntoma	Causa probable	Acción correctiva
La máquina campaneaa	Segmentos desgastados	Envíe su máquina al servicio técnico
	Pistón usado	Envíe su máquina al servicio técnico
	Holgura de cigüeñal	Envíe su máquina al servicio técnico
	Holgura en el embrague	Envíe su máquina al servicio técnico
El motor se calienta demasiado	Exceso de uso ininterrumpido	Haga pausas cada 10 minutos de trabajo y deje que le motor se enfríe.
	Tubo de escape sucio	Envíe su máquina al servicio técnico
	El combustible no es adecuado	Sustituya el combustible
El motor no va redondo	Carburador sucio	Envíe su máquina al servicio técnico
	Filtro de aire sucio	Limpiar el filtro
	Filtro de combustible sucio	Limpiar el filtro
El motor se para o no aguanta el ralentí	Carburador mal regulado	Envíe su máquina al servicio técnico

En el caso de no poder resolver el problema, lleve su máquina al servicio técnico.

Para localizar el servicio de post-venta más cercano a su ubicación contacte con el punto de venta donde compró la máquina.

## 10. TRANSPORTE

Nunca levante o transporte la máquina mientras el motor está en marcha. Apague también el motor siempre que se desplace entre diferentes zonas de trabajo.

Espere 5 minutos después de haber apagado el motor antes de transportar la máquina.

Lleve siempre la máquina con el motor apagado, colgada del arnés y con el protector de la cuchilla instalado. Mantenga la máquina siempre alto para que no toque el suelo.

Si va a transportar la máquina en un vehículo asegúrela firmemente para evitar que se deslice o vuelque.

## 11. ALMACENAMIENTO

Espere 5 minutos una vez apagada la máquina para que esta se enfríe antes de guardar la máquina o transportarla. El tubo de escape de la máquina continuará caliente después de apagar el motor. No almacene la máquina jamás en lugares próximos a materiales inflamables (hierba seca, madera...), de gas o combustibles.

Almacene esta herramienta en un lugar no accesible a los niños y seguro de manera que no ponga en peligro a ninguna persona y que sea seco, limpio y a una temperatura entre 0°C y 45°C

Antes de almacenar la máquina siga los puntos del capítulo de mantenimiento.

Siempre almacene la máquina con la protección del elemento de corte instalada.

Si va a almacenar la máquina en un lugar cerrado vacíe el combustible ya que los vapores podrían entrar en contacto con una llama o cuerpo caliente e inflamarse. Si el tanque de combustible tiene que ser vaciado esto debe hacerse al aire libre y siguiendo la normativa de reciclaje.

Para reducir el riesgo de incendio, mantenga el motor, el silenciador y el tanque de gasolina limpios eliminando los restos de material cortado, aceite y grasa.

## 12. INFORMACIÓN SOBRE LA DESTRUCCIÓN DEL EQUIPO/ RECICLADO

Proteja el medio ambiente. Recicle el aceite usado por esta máquina llevándolo a un centro de reciclado. No vierta el aceite usado en desagües, tierra, ríos, lagos o mares.

Deshágase de su aparato de manera ecológica. No debemos deshacernos de las máquinas junto con la basura doméstica. Sus componentes de plástico y de metal pueden clasificarse en función de su naturaleza y reciclarse.



Los materiales utilizados para embalar esta máquina son reciclables. Por favor, no tire los embalajes a la basura doméstica. Tire estos embalajes en un punto oficial de recogida de residuos.





## 13. CONDICIONES DE GARANTÍA

### 13.1. PERIODO DE GARANTÍA

- El periodo de garantía (Ley 1999/44 CE) según los términos descritos a continuación es de 2 años a partir de la fecha de compra, en piezas y mano de obra, contra defectos de fabricación y material.

### 13.2. EXCLUSIONES

La garantía Garland no cubre:

- Desgaste natural por uso.
- Mal uso, negligencia, operación descuidada o falta de mantenimiento.
- Defectos causados por un uso incorrecto, daños provocados debido a manipulaciones realizadas a través de personal no autorizado por Garland o uso de recambios no originales.

### 13.3. TERRITORIO

- La garantía Garland asegura cobertura de servicio en todo el territorio nacional.

### 13.4. EN CASO DE INCIDENCIA

- La garantía debe ir correctamente cumplimentada con todos los datos solicitados, y acompañada por la factura.

#### **¡ATENCIÓN!**

PARA ASEGURAR UN FUNCIONAMIENTO Y UNA SEGURIDAD MÁXIMA, LE ROGAMOS LEA EL LIBRO DE INSTRUCCIONES DETENIDAMENTE ANTES DE USAR.

## DECLARACIÓN DE CONFORMIDAD CE

El abajo firmante, Lisardo Carballal, autorizado por Productos McLand S.L., con dirección C/ La Fragua 22, 28933, Móstoles, España, declara que las máquinas Marca Garland modelos elite 1221G-V20 con números de serie del año 2020 en adelante (el año de fabricación se indica claramente en la placa de identificación de la máquina seguido del número de serie) y cuya descripción y función es "Máquina de mano portátil accionada por motor de combustión equipada con una cuchilla giratoria de metal o plástico para cortar malas hierbas, broza, árboles pequeños y vegetación similar", cumplen con todos los requerimientos de la Directiva 2006/42/CE del Parlamento Europeo y del Consejo de 17 de mayo de 2006 relativa a las máquinas y por la que se modifica la Directiva 95/16/CE

Estas máquinas también cumplen los requerimientos de las siguientes directivas comunitarias:

- DIRECTIVA 2014/30/UE DEL PARLAMENTO EUROPEO Y DEL CONSEJO de 26 de febrero de 2014 sobre la armonización de las legislaciones de los Estados miembros en materia de compatibilidad electromagnética (refundición)
- Directiva 2000/14/CE del Parlamento Europeo y del Consejo, de 8 de mayo de 2000, relativa a la aproximación de las legislaciones de los Estados miembros sobre emisiones sonoras en el entorno debidas a las máquinas de uso al aire libre
- Directiva 2010/26/UE de la Comisión de 31 de marzo de 2010 por la que se modifica la Directiva 97/68/CE del Parlamento Europeo y del Consejo, relativa a la aproximación de las legislaciones de los Estados miembros sobre medidas contra la emisión de gases y partículas contaminantes procedentes de los motores de combustión interna que se instalan en las máquinas móviles no de carretera

Potencia máxima (kW) : 2,3

Nivel de potencia acústica medido dB(A) =  $\leq 120$

Nivel de potencia acústica garantizado dB(A) (K=) =  $\leq 120$



Lisardo Carballal  
Product Manager  
Móstoles 10-1-2020



## ÍNDICE

1. Introdução	28
2. Normas e precauções de segurança	29
3. Rótulos de aviso	34
4. Símbolos na máquina	34
5. Descrição da máquina	35
6. Instruções para colocação	37
7. Uso da máquina	42
8. Manutenção e serviço	44
9. Detecção e identificação de falhas	47
10. Transporte	49
11. Armazenagem	49
12. Informações sobre a destruição de equipamentos / reciclagem	49
13. Garantia	50
Declaração de conformidade CE	51

### TRADUÇÃO DAS INSTRUÇÕES ORIGINAIS

Ref.:GDELITE1221GV20M1119V1

DATA DE PUBLICAÇÃO: 21/11/2019

DATA DE REVIÇÃO: 22/11/2019

## 1. INTRODUÇÃO

Obrigado por escolher esta máquina Garland. Temos a certeza que vai apreciar a qualidade e o desempenho da máquina, o que facilitará a sua tarefa por um longo período de tempo. Lembre-se que esta máquina tem a rede de assistência mais abrangente e técnica especializada para o qual você pode ir para a manutenção da sua máquina solucionar problemas e comprar peças de reposição e/ou acessórios.



**ATENÇÃO!** Leia todos os avisos de segurança e todas as instruções. Se você não seguir todas as instruções indicadas

abaixo pode resultar em choque elétrico, incêndio e / ou ferimentos graves. Antes para usar esta máquina leia atentamente as informações indicadas neste manual sobre técnicas de funcionamento correto e seguro.

**⚠ Use esta máquina apenas para cortar grama e pequenas arbustos.** Utilizar esta máquina para qualquer outro uso poderia ser perigoso e será da sua inteira responsabilidade. Por exemplo: Não use a máquina para cortar materiais de tijolo, plástico ou outros materiais de construção. O uso de máquina para outras operações que não as previstas podem levar a situações perigosas.

Guarde todos os avisos e todas as instruções para referência futura. Se você vender a máquina no futuro lembre-se de entregar este manual para o novo proprietário.

A expressão “Interruptor na posição Aberta” significa interruptor desligado e a expressão “Interruptor na posição Fechado” significa ligado.

Lembre-se o operador da máquina é responsável pelos perigos e acidentes causados a outras pessoas ou coisas. O fabricante não se faz responsável de forma alguma por qualquer dano causado pelo abuso ou uso indevido da máquina.

## 2. NORMAS E PRECAUÇÕES DE SEGURANÇA

**⚠** Para evitar manuseio inadequado da máquina leia todas as instruções contidas neste manual antes da primeira utilização. Todas as informações contidas neste manual são relevantes para a sua segurança pessoal e de pessoas, animais e coisas que estão ao redor. Se você tiver qualquer dúvida sobre as informações contidas neste manual pergunte a um profissional ou vá para o estabelecimento onde adquiriu esta máquina para resolvê-lo.

A seguinte lista de perigos e precauções inclui as situações mais prováveis de que possam acontecer durante o uso desta máquina. Se você estiver em uma situação não descrita neste manual, usar o sentido comum para usar o aparelho em forma o mais segura possível, ou, se você vê o perigo, não use a máquina.

### 2.1. USUÁRIOS

Esta máquina foi projetada para ser manipulado por usuários maiores de idade e que tenham lido e entendido estas instruções. Esta máquina não pode ser usada por pessoas (incluindo crianças) com capacidades físicas, psicológicas ou mentais reduzidas, ou falta de experiência ou conhecimento.

**⚠ ATENÇÃO:** Não permitir que menores utilizar esta máquina.

**⚠ ATENÇÃO:** Não permitir que as pessoas que não compreendem estas instruções utilizem este equipamento.

Antes de utilizar esta máquina tem que estar familiarizado com ela para assegurar que você sabe exatamente onde está todos os controles, dispositivos de segurança e como eles devem ser usados.

Se você é um principiante, recomendamos que você execute no mínimo um exercício prático de tarefas simples e, se possível, acompanhado por uma pessoa experiente.

A ferramenta de corte da máquina é afiada, use-o erroneamente pode ser perigoso.

**⚠ ATENÇÃO:** Só dê esta máquina para as pessoas que estejam familiarizadas com este tipo de máquina e sabem como usá-la. Sempre leve com manual de instruções da máquina para que o usuário leia com atenção e entendê-lo.

Esta máquina é perigosa nas mãos de usuários não treinados.

### 2.2. SEGURANÇA PESSOAL

Fique alerta, observe o que você está fazendo e use o bom senso ao operar a máquina.

Evitar a inalação de gases de escape. Esta máquina expela gases de escape perigosos como monóxido de carbono que pode causar tonturas, desmaios ou mesmo morte.

Não use esta máquina quando estiver cansado ou sob a influência de drogas, álcool.

Um momento de desatenção enquanto opera a máquina pode causar ferimentos graves.

Nunca utilize a máquina com defeito guardas, ou sem dispositivos de segurança.

Não modifique os controles desta máquina ou reguladores de velocidade de rotação do motor.

Remover todas as chaves ou ferramentas manuais área de máquinas e de trabalho antes de iniciar a máquina. A chave ou ferramentas à esquerda perto da máquina pode ser jogada por uma parte da máquina em movimento e do projeto causando danos pessoais.

Não se exceda. Mantenha seus pés firmemente no chão e equilíbrio em todos os momentos. Mantenha sempre um apoio apropriado dos y faça funcionar a máquina somente quando este de pé sobre uma superfície fixa, segura e nivelada. As superfícies escorregadias ou instáveis podem provocar uma perda de equilíbrio ou de controle da máquina.

Mantenha todas as partes do corpo longe da ferramenta de corte quando estiver em execução. Antes de iniciar a máquina, certifique-se de que a parte cortante não está em contato com qualquer objeto. Um momento de desatenção enquanto a máquina está operacional pode causar na sua roupa ou outra parte do corpo um emaranhamento com a máquina ou que você seja cortado pela de que a parte cortante.

Sempre use a máquina segurando-a pelo arnês e agarre sempre a máquina com sua mão direita sobre a empunhadura traseira e sua mão esquerda na alça da frente. Segurar a máquina com as mãos invertidas aumenta o risco de acidente corporal e não deve ser feito nunca.

Tenha muito cuidado ao cortar arbustos e árvores jovens. Materiais finos podem ser projetados para o usuário final ou poderia fazer você perder o seu equilíbrio.

Se você for um usuário inexperiente, recomendamos que você tenha uma prática mínima em uma superfície plana.

Se o dispositivo começa a vibrar de forma estranha desligue a máquina, desconecte-a da rede e examine o dispositivo para descobrir a causa. Se não detectar a razão leve a sua máquina para o serviço técnico. As vibrações são sempre uma indicação de um problema na máquina.

Não toque no escape da máquina com o motor ligado ou depois de sua parada. A fuga desta máquina é aquecida durante o funcionamento da máquina atingindo altas temperaturas durante a operação e até de alguns minutos de desligamento do motor.

Não deixe a máquina sem vigilância e em funcionamento. Tem-se que deixar a máquina sem vigilância desligue o motor, espere a que se pare a ferramenta de corte e e desligue o cabo da vela de ignição.

Quando transporte a máquina leve-a agarrada ao arnês com as duas mãos no punho, com a máquina desligada, a lâmina coberta com uma tampa e a uma distância do corpo. Quando transporte ou armaze a máquina, cubra sempre a lâmina com uma tampa. Manipulação da máquina irá reduzir a probabilidade de contato acidental com os elementos de corte.

No intente quitar o material cortado de a zona de trabalho o de a ferramenta de corte quando as lâminas estejam em movimento. Estai seguro de que a máquina está desligada quando realize labores de limpeza de restos de material.

Não carregue nunca a máquina pela ferramenta de corte. A ferramenta de corte têm as bordes muito afiados que podem corta-lo.

Guarde as ferramentas fora do alcance das crianças.

Nunca utilize a máquina com defeito guardas, ou sem dispositivos de segurança.

Não modifique os controles desta máquina ou reguladores de velocidade de rotação do motor.

### 2.2.1. VESTUÁRIO E EQUIPAMENTO DE SEGURANÇA

Vista corretamente. Não use roupas soltas ou joias. Mantenha seu cabelo, roupas e luvas longe das peças móveis. Roupas largas, joias ou cabelos longos podem ser agarrados por partes em movimento.

Ao usar esta ferramenta use o equipamento de segurança a seguir:



- Óculos de segurança.



- Proteção auditiva.



- Não escorregadia botas

- Pantaloni lunghi.

O uso de roupas e equipamentos de segurança adicional irá reduzir o risco danos pessoais.

O ruído desta máquina pode prejudicar sua audição. Use protetores auriculares. Trabalha-se regularmente com esta máquina deve visitar regularmente o médico para verificar a sua audição.

**⚠️ Atenção:** Ao trabalhar com proteção de audição deve ter mais cuidadoso com as pistas visuais porque a audiência será mais fraca.

Deve utilizar:

- Ferramentas.
- Fita de sinalização para demarcar a zona de trabalho.
- Tele móvel (para uma emergência).

### 2.2.2. VIBRAÇÕES

O uso prolongado da máquina expõe o usuário a vibrações que podem causar a doença de “dedos brancos” (fenômeno de Raynaud). Esta doença reduz a sensação de toque das mãos e da capacidade de regular a temperatura, criando uma insensibilidade nos dedos e uma sensação de queimação. Ela pode causar problemas nervosos e de circulação e até mesmo necrose da mão.

Altos níveis de vibração e longos períodos de exposição são os fatores que contribuem para a doença dos dedos brancos. Para reduzir o risco de doença dedo branco precisa considerar estas recomendações:

- Use sempre luvas
- Assegure-se de ter sempre as mãos quentes
- Certifique-se que a ferramenta do corte está sempre afiada
- Faça pausas frequentes.
- Segure firmemente a máquina sempre pelas alças.

Se sentir algum dos sintomas da doença do “dedo branco” consulte o seu médico imediatamente.

### 2.3. SEGURANÇA NA ÁREA DO TRABALHO

Não opere esta máquina em atmosferas explosivas e na presença de líquidos inflamáveis, gases e poeira.

Nunca arranque ou funcione o motor no interior de uma sala ou edifício fechado. Os fumos do escape contêm um perigoso de monóxido de carbono. Em caso de concentração de gases produzidos pela ventilação inadequada, elimine do espaço de trabalho tudo o que impeça o fluxo de ar limpo para uma melhor ventilação e não volte a área de trabalhar a menos que tenha devidamente ventilada e tenha a certeza de que a ventilação seja suficiente para que não volte a acontecer concentração.

Zona compreendida num radio de 15m ao redor da máquina deve ser considerada como zona de risco onde ninguém deveria entrar enquanto o equipamento estiver em funcionamento e, quando necessário, deverão ser utilizadas cordas e sinais de advertência ao redor da zona de trabalho.

Manter afastado de crianças e curiosos durante a operação desta máquina. Distrações podem fazer você perca o controle. Tenha cuidado para que não entrem crianças na área de trabalho, pessoas ou animais.

## **2.4. SEGURANÇA NA UTILIZAÇÃO DE COMBUSTIBLES**



**IMPORTANTE:** O combustível e óleo são altamente inflamáveis. Se o óleo, o combustível, ou máquina se inflamam apague o fogo com um extintor de pó químico seco.

O combustível e o óleo são perigosos, evite o contacto da gasolina ou do óleo com a pele e os olhos. Não inalar ou engolir. Se o óleo ou combustível forem ingeridos dirija-se rapidamente o seu médico. Entra-se em contato com o óleo ou combustível limpe com abundante água e sabão o mais rapidamente possível, se após sente os olhos e a pele irritados consulte um médico imediatamente.



Não adicione combustível numa sala fechada ou zona pouco ventilada, ou perto de chamas nuas. Os fumos do gasolina e óleo contém substâncias químicas perigosas. Em caso de concentração de gases produzidos pela ventilação inadequada, elimine do espaço tudo o que impeça o fluxo de ar limpo para uma melhor ventilação e não volte a área a menos que tenha devidamente ventilada e tenha a certeza de que a ventilação seja suficiente para que não volte a acontecer concentração.



Gasolina e óleo são extremamente inflamável e explosiva sob certas condições. Não fume perto de chamas, faíscas ou fontes de calor à máquina. Não fume ao transporte de combustível, quando recarga ou quando se trabalha.

Não reabastecer combustível em lugares onde há a presença de chamas, faíscas ou fontes de calor intenso. Preencha o depósito sempre em lugares ventilados e com o motor desligado. Não se exceda reabastecendo o combustível para tente encher o tanque de combustível em excesso. Em caso de fuga de combustível certificar-se de que eliminar esses vazamentos completamente antes de começar, não tente ligar o motor, mas afastar a máquina da área de derrame e evitar qualquer fonte de ignição até que os vapores de gasolina se dissipado.

Durante o preenchimento do combustível assegure-se de parar o motor e confirme que ele arrefeceu. Nunca ateste quando o motor estiver a funcionar ou quente.

Nunca retire a tampa do tanque de combustível enquanto o motor está em funcionamento ou quando a máquina este quente. Certifique-se a tampa do tanque está bem fechada durante o uso da máquina.

Certifique-se de fechar corretamente a tampa do tanque após o reabastecimento.

Sempre armazenar o combustível e o óleo em recipientes aprovados e que cumpram as normas europeias.

## **2.5. USO E CUIDADOS**

Use esta máquina apenas para cortar grama e pequenas arbustos. Utilizar esta máquina para qualquer outro uso poderia ser perigoso e será da sua inteira responsabilidade. Por exemplo: Não use a serra para cortar materiais de tijolo, plástico ou outros



materias de construção diferentes de madeira. O uso de motosserras para outras operações que não as previstas podem levar a situações perigosas.

Use esta máquina, acessórios, suprimentos e assim por diante. De acordo com estas instruções e tendo em conta as condições de trabalho a desenvolver. A utilização deste equipamento para aplicações que não as previstas podem causar uma situação perigosa. O fabricante não se faz responsável de forma alguma por qualquer dano causado pelo abuso ou uso indevido da máquina.

Verifique se todos os elementos de seguridad estão instalados e em boas condições.

Lembre-se o operador da máquina é responsável pelos perigos e acidentes causados a outras pessoas ou coisas. O fabricante não se faz responsável de forma alguma por qualquer dano causado pelo abuso ou uso indevido da máquina.

A ferramenta de corte está muito afiada. Se você não seguir as instruções pode sofrer danos graves.

Mantenha seu corpo longe da ferramenta de corte durante a utilização da máquina.

Não force a máquina. Use esta máquina para a aplicação certa. Usando a máquina certa para o tipo de trabalho a ser feito melhor e permitem que você trabalhe mais seguro.

Manter esta máquina. Verifique se as peças móveis não estão desalinhadas ou bloqueadas, sem partes quebradas ou outras condições que podem afetar o funcionamento desta máquina. Sempre que esta máquina está danificada repará-lo antes de usar. Muitos acidentes são causados por máquinas, mal conservadas.

Manter ferramentas de corte afiadas e limpas. As ferramentas corretamente mantidas, lâminas de corte com arestas afiadas são menos propensos a se prendam e são mais fáceis de controlar.

Manter as empunhaduras de esta máquina secas e limpas. As empunhaduras gordurosas ou oleosas são escorregadias e pode causar perda de controle sobre a máquina.

Apague a máquina, desconectar a vela de ignição e verifique se a ferramenta de corte está parada antes de fazer ajustes, reabastecimento de combustível, trocar acessórios, limpeza, transporte ou armazenamento de máquina. Tais medidas preventivas reduzem o risco ligar a máquina acidentalmente.

Se o dispositivo começa a vibrar de forma estranha desligue a máquina, desconecte-a da rede e examine o dispositivo para descobrir a causa. Se não detectar a razão leve a sua máquina para o serviço técnico. As vibrações são sempre uma indicação de um problema na máquina.

Desligue o motor sempre que deixar o máquina.

Reduza a velocidade do motor quando for a desligá-lo, se o motor estiver equipado com uma válvula de combustível, corte o combustível quando o motor pare.

## **2.6. SERVIÇO**

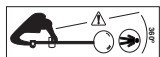
Por favor, reveja periodicamente a sua máquina para um serviço de reparação qualificado usando apenas peças de reposição idênticas. Isso vai garantir a segurança da máquina é mantida.

### 3. RÓTULOS DE AVISO

Os seguintes rótulos representam uma informação acerca do produto ou instruções sobre o seu uso.



Aviso e Atenção.



Não permita que alguém entre na zona operacional perigosa consigo. A zona perigosa é uma zona com 15 metros de raio.



Use botas antiderrapantes com proteção de aço.



Use luvas de segurança apropriado.



Use sempre proteção para olhos



Use sempre proteção para ouvidos.



Ler atentamente o manual do usuario antes de utilizar esta máquina.



Cuidado: Não toque a lâmina de corte.



Atenção! Perigo: A ferramenta de corte pode projetar objetos duros.



Cuidado para não bater com nenhum objeto ao girar



Atenção! Perigo: A ferramenta de corte pode projetar objetos duros.



MAX:  
XXXX min<sup>-1</sup>

Atenção! Velocidade máxima XXXX min<sup>-1</sup>.



Atenção: Superfície quente.

 Rotação.



Não fumar ou próximo a uma chama ou de combustível da máquina.



Cumpre diretivas CE.



Nível de potência sonora garantida Lw, dB (A).

### 4. SÍMBOLOS NA MÁQUINA

Para um funcionamento e manutenção seguros, os respectivos símbolos são gravados em relevo sobre a máquina.



Depósito de combustível. Situado no tampão do depósito. Mistura de combustível e óleo 2 T.

Posições da alavanca de ar:



Aberto = posição normal de funcionamento. Localizado no topo do filtro.



Aberto = posição normal de funcionamento. Localizado no topo do filtro.



Posição para iniciar a máquina em água fria. Localizado no topo do filtro de ar.



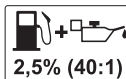
Posição para iniciar a máquina em água fria. Localizado no topo do filtro de ar.



Posições do interruptor de ligação, localização na parte direita da máquina. "0" = aceso / desligado (A máquina não funciona).



"I" = aceso / ligado (a máquina pode funcionar).



Nunca usar unicamente gasolina ou gasolina em um mau estado de conservação!. Utilize gasolina 95° sem chumbo fresca e óleo sintético especialmente concebido para motores a 2 tempos.

## 5. DESCRIÇÃO DA MÁQUINA

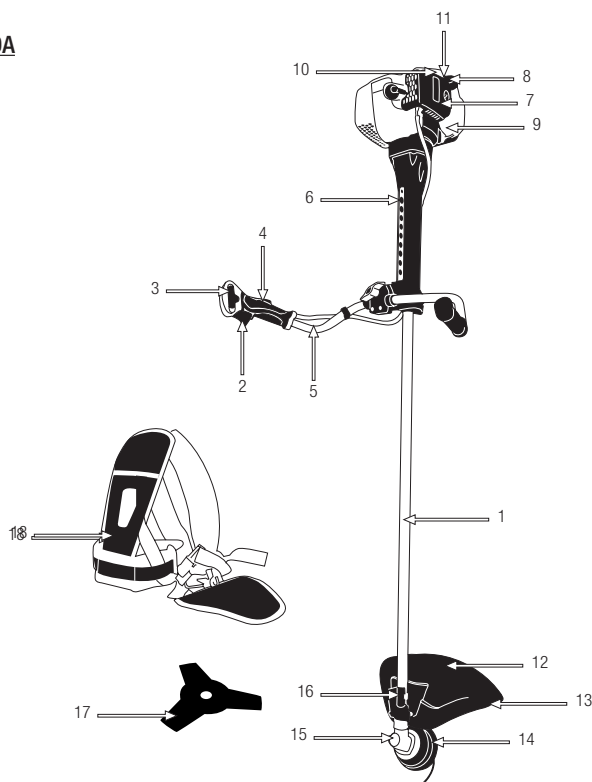
### 5.1. CONDIÇÕES DE USO

**⚠** Use esta máquina apenas para cortar grama e pequenas arbustos. Utilizar esta máquina para qualquer outro uso poderia ser perigoso e será da sua inteira responsabilidade. Por exemplo: Não use a máquina para cortar materiais de tijolo, plástico ou outros materiais de construção. O uso de máquina para outras operações que não as previstas podem levar a situações perigosas. Utilize esta máquina no exterior, em ambientes secos e temperaturas entre 5° C y 45° C.

Lembre-se o operador da máquina é responsável pelos perigos e acidentes causados a outras pessoas ou coisas. O fabricante não se faz responsável de forma alguma por qualquer dano causado pelo abuso ou uso indevido da máquina.

### 5.2. DESCRIÇÃO DE PRODUTO DETALHADA

1. Transmissão
2. Gatilho do acelerador
3. Comutador de ignição
4. Alavanca de segurança
5. Punho
6. Engate do arnês
7. Tampa do filtro do ar
8. Tampão do depósito de combustível
9. Depósito de combustível
10. Puxador de arranque
11. Estrangulador de ar
12. Guarda
13. Faca de corte
14. Cabeça de corte de nylon
15. Engrenagem
16. Apoio da guarda
17. Lâmina de corte
18. Arnês.



As imagens e desenhos representados neste manual são orientativos e podem não corresponder com o produto real.

**5.3. ESPECIFICAÇÕES TÉCNICAS**

Descrição		Roçadora	
Marca		Garland	
Modelo		Elite 1221G-V20	
Motor		2 tempos	
Cilindrada (cm <sup>3</sup> )		65	
Potência máxima (kW) (ISO 8893)		2,3	
Velocidade mínima de rotação do motor (min <sup>-1</sup> )		3.000 ± 300	
Velocidade máxima de rotação do motor (min <sup>-1</sup> )		11.000	
Velocidade máxima de rotação do eixo da ferramenta (min <sup>-1</sup> )		8.000	
Consumo de Combustível a máxima potencia de energia (ISO8893) (kg/h)		1,35	
Capacidade do depósito (cm <sup>3</sup> )		1.100	
Ferramenta de corte	Diâmetro de corte (mm)	lama	255
		filo di nylon	420
	Densidade da ferramenta de corte (mm)	lama	1,6 (lâmina de ponta afilada)
		filo di nylon	Ø 2,5
	Número de fios de corte	lama	3 dentes (lâmina metálica)
		filo di nylon	Cabeça com dos fios de nylon
	Diâmetro interior da lâmina (mm)		25,4
	Máxima velocidade permitida de corte (min <sup>-1</sup> )	lama	8.000
filo di nylon		8.000	
Nível de vibração (m/s <sup>2</sup> )		≤9	
Nível de pressão sonora (ISO 22868) LpA (dB(A))		≤ 100	
Nível de potência sonora medido em LwA (dB (A))		≤ 120	
Nível de potência sonora garantido (ISO 22868) LwA (dB(A))		≤ 120	
Peso seco (kg)		10	

As características técnicas podem ser modificadas sem aviso prévio.

## 6. INSTRUÇÕES PARA COLOCAÇÃO

### 6.1. DESEMBALAGEM LISTA DE MATERIAIS

Esta máquina inclui o seguinte, que você vai encontrar dentro da caixa:

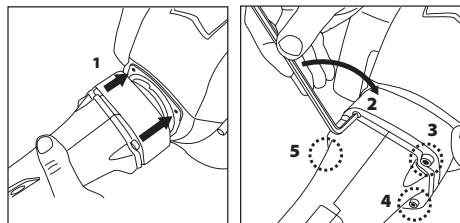
- Máquina.
- Protetor.
- Guiador.
- Ferramentas.
- Acessórios de corte.
- Arnês.
- Manual de instruções.

Cuidadosamente retire todos os elementos da caixa e certifique-se de que todos os elementos listados estão presentes. Inspeccione o produto cuidadosamente para garantir que não existem elementos danificados. Se alguma parte da máquina está danificado ou faltando um pedaço não utilizá-lo até você ter corrigido o problema.

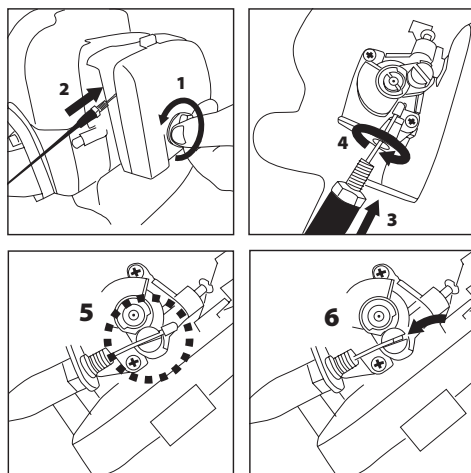
A utilização desta máquina em mas condições pode causar um choque elétrico, incêndio e/ou uma lesão grave.

### 6.2. MONTAGEM

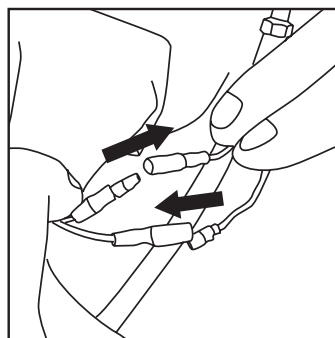
#### 6.2.1. MONTAJE DE LA TRANSMISSION



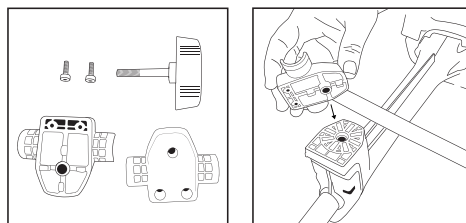
#### 6.2.2. MONTAJE DEL CABLE DEL ACELERADOR

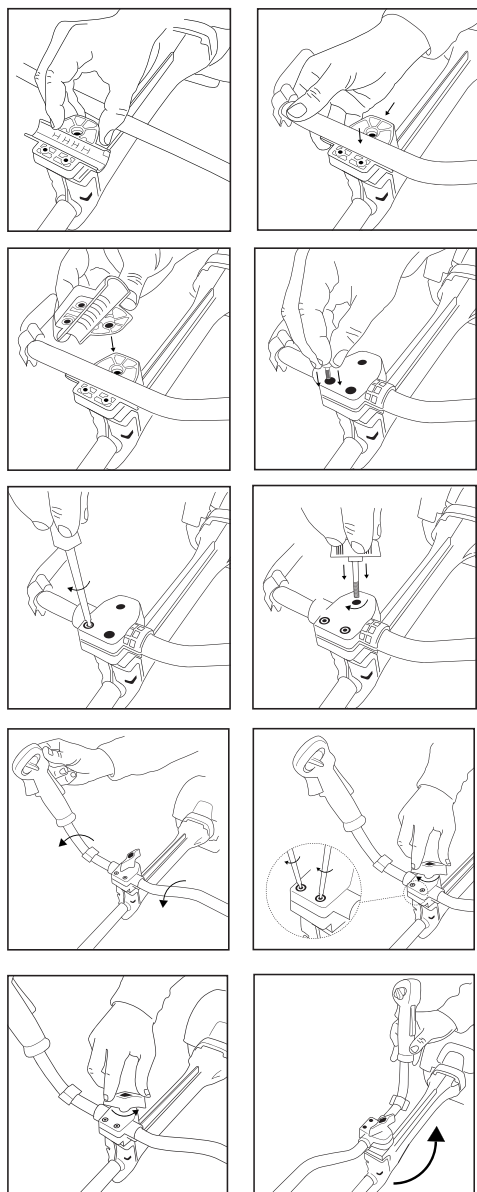


#### 6.2.3. CONEXIÓN DEL CABLE DEL INTERRUPTOR

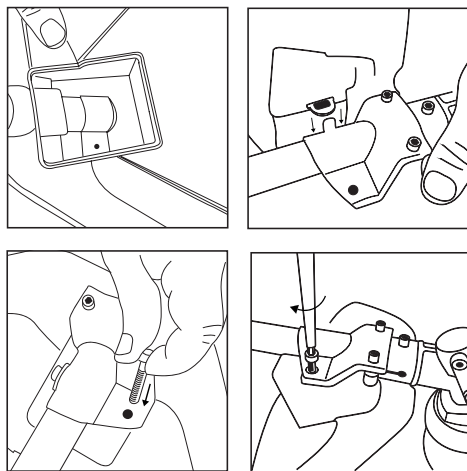


#### 6.2.1. MONTAGEM DO MANILLAR

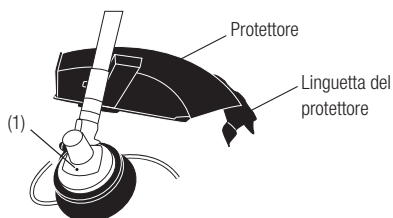




## 6.2.2. INSTALAÇÃO DO PROTETOR

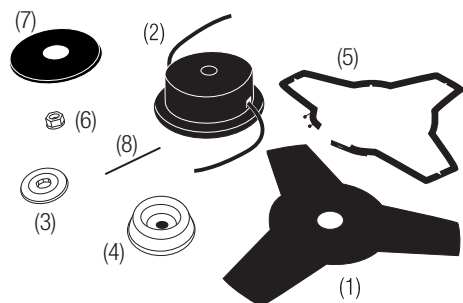


**⚠** A saia de proteção deve ser removido para trabalhar com rígido.



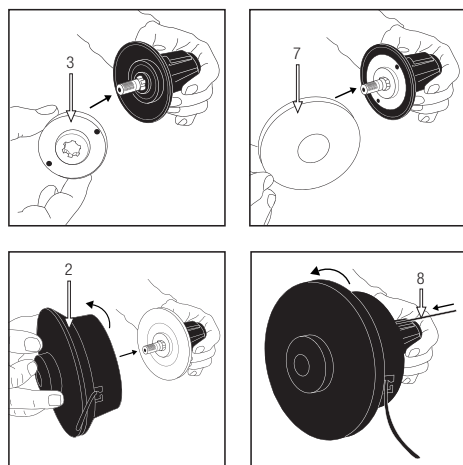
Tanto para apertar como para tirar o accesorios de corte, há que deixar bloqueado a trasmissão, metiendo una chave de fendas ou un ferro a través do buraco da trasmissão e a placa com entrada (3)

### 6.2.3. DESCRIÇÃO DO EQUIPAMENTO DE CORTE

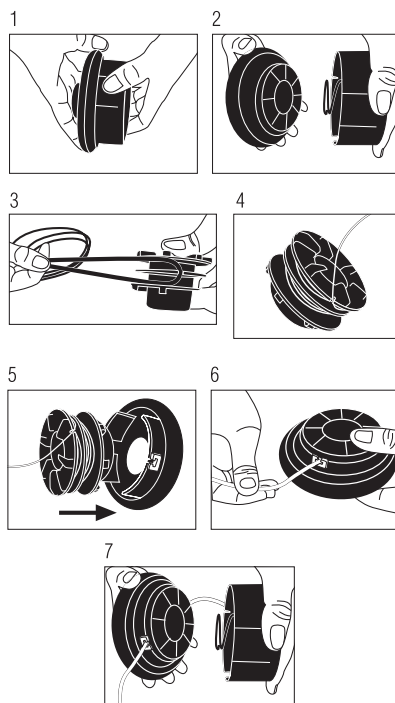


1. Disco Acero.
2. Cabeça de 2 segmentos.
3. Placa com o entalhe para o disco.
4. Placa.
5. Capa de proteção do disco.
6. Tampa protetora do disco.
7. Porca do disco.
8. Prato.

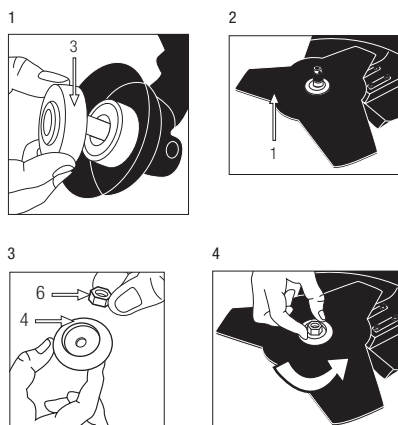
### 6.2.4. MONTAGEM DO CABEÇAL DE 2 FIOS



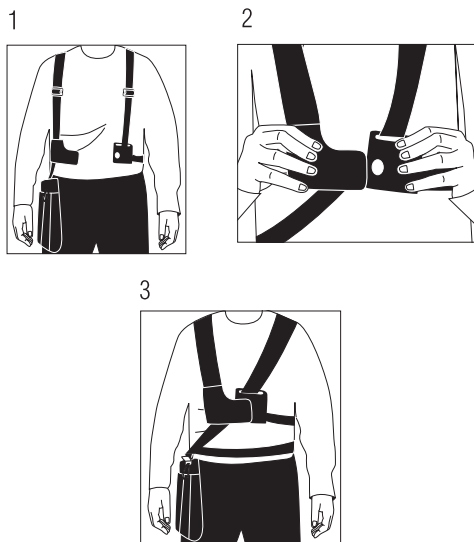
### 6.2.4.1. TROCA DO FIO DE NYLON



### 6.2.5. MONTAGEM DO DISCO DO CORTE



### 6.2.6. MONTAGEM NO HARNÊS



### 6.3. COMBUSTÍVEL



**IMPORTANTE:** O combustível e óleo são altamente inflamáveis. Se o óleo, o combustível, ou máquina se inflamam apague o fogo com um extintor de pó químico seco.



Gasolina e óleo são extremamente inflamável e explosiva sob certas condições. Não fume perto de chamas, faíscas ou fontes de calor à máquina.



Utilize gasolina sem chumbo fresca e óleo sintético especialmente concebido para motores de 2 tempos.  
Combustível do motor: Mistura (gasolina 40 : óleo 1) 2.5%.

Misture a gasolina e o óleo em um recipiente aprovado pela CE.

Não use combustível que tenha sido armazenado por mais de dois meses. Um combustível armazenado por muito tempo vai tornar mais difícil para iniciar a máquina e produzir um desempenho insatisfatório do motor. Se o combustível esteve no tanque da máquina mais de dois meses removê-lo da máquina e substituí-la por uma em perfeitas condições.

### ATESTAR O DEPÓSITO

1. Selecionar um solo desimpedido para atestar o depósito.
2. Agite o recipiente da mistura sempre que ateste o depósito da máquina.
3. Retire o tampão do depósito de combustível e deite combustível.
4. Aperte o tampão do depósito de combustível e limpe qualquer combustível que se tenha derramado em redor da unidade.

### AVISOS:

- Pare sempre o motor antes de encher o depósito.
- Nunca arranque ou funcione o motor no interior de uma sala ou edifício fechado. Os fumos do escape contêm um perigoso de monóxido de carbono. Em caso de concentração de gases produzidos pela ventilação inadequada, elimine do espaço de trabalho tudo o que impeça o fluxo de ar limpo para uma melhor ventilação e não volte a área de trabalhar a menos que tenha devidamente ventilada e tenha a certeza de que a ventilação seja suficiente para que não volte a acontecer concentração.
- Não reabastecer combustível em lugares onde há a presença de chamas, faíscas ou fontes de calor intenso. Preencha o depósito sempre em lugares ventilados e com o motor desligado. Não se exceda reabastecendo o combustível para tente encher o tanque de combustível em excesso. Em caso de fuga de combustível certificar-se de que eliminar esses vazamentos completamente antes de



começar, não tente ligar o motor, mas afastar a máquina da área de derrame e evitar qualquer fonte de ignição até que os vapores de gasolina se dissipado.

- Afaste-se pelo menos 3 m do ponto onde atestou o depósito antes de fazer o arranque do motor.
- Durante o preenchimento do combustível assegure-se de parar o motor e confirme que ele arrefeceu. Nunca ateste quando o motor estiver a funcionar ou quente.
- Não utilize combustíveis com etanol ou metanol já que farão com o motor deixe de funcionar.

## 6.4. INICIAR A MÁQUINA

### 6.4.1. PONTOS DE VERIFICAÇÃO ANTES DE INICIAR

⚠ Não utilize a unidade se ela estiver danificada ou mal ajustada.

Utilize esta máquina para o propósito para o qual foi concebido. Qualquer outro uso pode ser perigoso para o usuário, para a máquina ou para pessoas, animais ou coisas que podem ser em torno de.

Verificar:

- Inspeccione toda a máquina, procurando peças soltas (porcas, cavilhas, parafusos, etc.) e quaisquer danos.
- Verifique se o protetor está firmemente seguro no seu lugar.
- Verifique se não há fugas de combustível.
- Verificar se a lâmina não tem fendas.
- Verificar se o filtro de ar está sujo. Limpar o filtro de ar de toda a sujidade, etc., antes de utilizar.

Repare ou substitua, conforme necessário, antes de utilizar a máquina.


Não utilize acessórios com esta cabeça para além das recomendadas pela nossa empresa. Pode originar

lesões graves ao operador ou pessoas presentes, bem como danificar a máquina.

Antes de iniciar a máquina, remova a ferramenta segurança da zona de corte. Antes de iniciar a máquina, certifique-se de que as partes móveis da máquina não estão em contato com nenhum objeto.

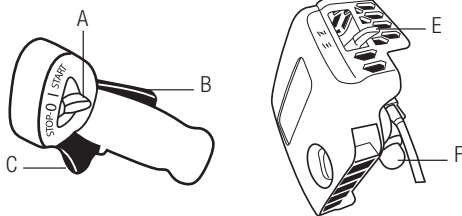
⚠ Coloque a máquina sobre uma superfície plana e estável, para arrancar.

### 6.4.2. ARRANQUE A FRIO DO MOTOR

1. Mova a alavanca do estrangulador de ar (E) para a posição de fechado .
2. Mover o comutador de ignição para a posição "I".
3. Pressione o botão de segurança (B) e, em seguida, puxe o gatilho do acelerador (C), simultaneamente definir e pressione a catraca (D), em seguida,

enquanto aperta a lingüeta (D), solte o botão de segurança (B) e gatilho do acelerador (C).

4. Carregar várias vezes (7-10 vezes) na bomba de combustível até o combustível entrar na bomba de combustível.
5. Puxar o cordão de arranque até o motor pegar.
6. Empurrar a alavanca do estrangulador de ar para baixo. (posição normal de trabalho).
7. Se a máquina não arrancar, volte a puxar pelo puxador de arranque até que arranque.



Deixe o motor aquecer alguns minutos antes de utilizar.

#### 6.4.3. ARRANQUE O QUENTE DO MOTOR

1. Mover o comutador de ignição (A) para a posição "I".
2. Empurrar a alavanca do estrangulador (E) de ar para baixo. (posição normal de trabalho) **III**.
3. Puxe a corda de arranque até que o motor arranque.


Se depois de algumas tentativas a máquina não arranca siga as etapas para começar com o motor frio.

#### 6.4.4. PARADA O MOTOR

1. Liberte o gatilho do acelerador (C) e deixe o motor trabalhar durante meio minuto.
2. Pare o motor movendo o comutador (A) de ignição para a posição "O"(STOP).

#### 6.4.5. PONTOS DE VERIFICAÇÃO DEPOIS DE PARTIDA

É importante prestar atenção nas possíveis peças de reposição e na temperatura da máquina. Se você detecta qualquer anomalia na máquina pare imediatamente e verifique-a com cuidado. Em caso de qualquer defeito ou problema leve a máquina ao serviço técnico para permitir seja reparada. Em nenhum caso continue a usar a máquina se a operação não lhe parece adequada.

 Não usar a máquina se está danificada ou incorretamente regulamentada.


##### 6.4.5.1. VERIFICAÇÃO DA EMBREAGEM

Depois de iniciar a máquina, a ferramenta de corte não deve se mover se o motor está em marcha lenta. Si esta gira em marcha lenta será necessário regular a marcha lenta, para isto gire o parafuso "T" do carburador até ferramenta pare.

Si o motor para-se antes que a ferramenta leva a sua máquina ao serviço técnico para seu ajuste.

A regulação dos parafusos "H" e "L" é complicada e deva ser realizado por o Serviço Técnico.

## 7. USO DA MÁQUINA

 Utilize esta máquina para o propósito para o qual foi concebido. Qualquer outro uso pode ser perigoso para o usuário, para a máquina e para pessoas, animais ou coisas que podem ser em torno de.



Nunca arranque ou funcione o motor no interior de uma sala ou edifício fechado. Os fumos do escape contém um perigoso de monóxido de carbono. Em caso de concentração de gases produzidos pela ventilação inadequada, elimine do espaço de trabalho tudo o que impeça o fluxo de ar limpo para uma melhor ventilação e não volte a área de trabalhar a menos que tenha devidamente ventilada e tenha a certeza de que a ventilação seja suficiente para que não volte a acontecer concentração.

Trabalhar somente a luz do dia ou com boa iluminação artificial. Nunca utilize este produto de noite, em condições de nevoeiro ou de visibilidade limitada e quando for difícil obter uma visão clara da zona de trabalho.

Evite operar o equipamento na grama molhada, onde possível. Tenha uma atenção especial ao operar sob chuva ou logo após cair chuva, pois o solo pode estar escorregadio.

Si você desliza ou cai-se desacelere e ponha o interruptor a posição "O" (desligado).

Mantenha o seu corpo afastado das partes cortantes enquanto o motor estiver em funcionamento.

Não confie exclusivamente nos dispositivos de segurança integrados nesta máquina.

É necessário prestar atenção para o possível afrouxado ou superaquecimento de partes da máquina. Se você detectar quaisquer anomalias pare imediatamente a máquina e verifique-a com cuidado. Em caso de falha leve a máquina ao serviço técnico para reparação. Em nenhum caso, você deve continuar a trabalhar com a máquina se observa que não funciona corretamente.

Lembre-se sempre usar a máquina com as mãos limpas e sem restos de combustível ou óleo.

Limpe a área de trabalho e remover todos os obstáculos que podem causar acidentes. Verifique a área de trabalho removendo todos os objetos que possa engancha-se a ferramenta do corte. Remova também os objetos que a ferramenta de corte possa lançar violentamente.

Não permita que alguém entre na zona operacional perigosa consigo. A zona perigosa é uma zona com 15 metros de raio.

É necessário desligar o motor quando você se move entre diferentes áreas de trabalho.

Nunca deixe a máquina sem vigilância.



No arranque ou durante o funcionamento do motor, nunca tocar nas partes quentes, como o silenciador, o fio de alta tensão ou a vela de ignição.

Não utilize acessórios com esta cabeça para além das recomendadas pela nossa empresa. Pode originar lesões graves ao operador ou pessoas presentes, bem como danificar a máquina.

Sempre siga as regras de segurança estabelecidas neste manual.

## 7.1. FIXAÇÃO E GUIA DA MÁQUINA



Segure o aparelho com a mão esquerda no guidão e a mão direita sobre o punho do acelerador e comutador de ignição.

**⚠ Atenção!** Para reduzir o risco de perda de controle e potenciais danos (incluso mortais) ao usuário ou as pessoas que estejam a volta, não use máquina com uma só mão. Nunca segure a máquina pelo protetor.

### 7.1.1. CORTAR COM A CABEÇA DE NYLON

**⚠ AVISO PERIGO:** Utilize sempre proteções para os olhos e ouvidos. Nunca se incline sobre a cabeça de corte rotativa ou outros resíduos podem ser projetados em direção aos olhos e face e causar graves lesões pessoais.

Use o cabeçalho de segmento em áreas complicadas.

Se uma pedra ou qualquer outro obstáculo fosse atingido, pare o motor e verifique a cabeça de corte de nylon. Uma cabeça de corte quebrada ou desequilibrada não deve ser utilizada.



Segure a unidade de modo que a cabeçal esteja afastada do solo e inclinada em cerca de 20 graus voltados para a direção de varredura.

Pode evitar a projeção de resíduos ao fazer o movimento de varredura da sua esquerda para a sua direita. Tenha cuidado para não fazer bater a



cabeça de corte de nylon contra pedras ou o chão. Uma operação difícil não razoável encurtará a vida da máquina, bem como criará um ambiente inseguro para si e para aqueles à sua volta.

Quando os 2 fios de nylon estão demasiados curtos, acelere o motor e bata a cabeça de nylon no chão, automaticamente, o fio sairá e será cortado pela faca de corte. Repetir a operação se necessário.

Lembre-se sempre que a ponta do fio faz o corte. Obterá melhores resultados se não introduzir completamente a bobine de 2 fios. Permita que a unidade corte ao seu próprio ritmo.  
**AVISO PERIGO:** Não corte em qualquer área onde haja arames ou vedações.

Use equipamento de proteção. Não corte onde não consiga ver o que o dispositivo de corte está a corta.

### 7.1.2. CORTAR COM UMA LÂMINA

Verifique o perno para apertar a lâmina e assegure-se de que o perno não está defeituoso e não há abrasão.

Assegure-se de que a lâmina e suporte foram apertadas de acordo com as instruções e a lâmina roda suavemente sem ruído anormal.

#### MÉTODO DE CORTE:

- Utilizar o lado esquerdo frontal para cortar.
- Oriente a lâmina da sua direita para a esquerda com ela inclinada levemente para a sua esquerda.

#### IMPORTANTE:


- Corte só ervas e ervas daninhas. Não deixe a lâmina contatar materiais, ela não pode cortar trepadeiras e mato duro lenhoso ou pedras,

vedações, metal, etc.

- Mantenha a lâmina afiada. Uma lâmina embotada aumenta a probabilidade de um ressaltos.
- Mantenha o seu caminho de avanço limpo de material que foi cortado e de outros resíduos.

## 8. MANUTENÇÃO E SERVIÇO


Faça inspeções periódicas para assegurar um funcionamento seguro e eficiente. Para uma inspeção completa da sua máquina, contate o seu agente.

 É sempre necessário desligar o motor e verificar que a ferramenta de corte esta totalmente parada antes limpar o transportar a máquina.

Antes de realizar qualquer manutenção na máquina ou reparação assegure-se de que o motor está parado e retire a tubulação da vela de ignição. Efetue todas as manutenções da máquina com esta posta numa superfície plana e limpa.



→ Não tente nunca configurar a máquina si esta em funcionamento. Efetue todas as manutenções da máquina com esta posta numa superfície plana e limpa.

 **ATENÇÃO:** Não modifique a máquina. Um uso inadequado destes elementos pode causar graves DANOS PESSOAIS OU A MORTE.

Sempre use peças sobressalentes adequadas para obter um desempenho adequado da máquina e para evitar danos e riscos para usuário e máquina. As peças de reposição devem ser adquiridas no serviço técnico do Distribuidor.

O uso de outras peças podem causar riscos, danos ao usuário, a pessoas ao redor e a máquina.

Não ajuste o carburador. No caso de precisar leve a sua máquina ao serviço técnico. A adaptação do carburador é complicada e deve ser feita apenas pelo serviço técnico. Uma regulação incorreta do carburador pode causar danos ao motor e será motivo de cancelamento da garantia.

A retirada dos dispositivos de segurança, manutenção incorreta, a substituição da barra e/ ou sequencia de caracteres com peças não originais podem causar lesões corporais.

### **8.1. MANUTENÇÃO APÓS O USO**

Realize as seguintes operações de manutenção e cuidado quando você terminar de trabalhar com o máquina para garantir o bom funcionamento desta máquina em futuras ocasiões.

#### **8.1.1. LIMPEZA**

Mantenha a máquina limpa, especialmente a zona do depósito de combustível e as zonas próximas ao filtro de ar.

Manter sua máquina limpa e em boas condições.

Limpe as carcaças da sua máquina com um pano umedecido em água. Nunca use gasolina, solventes, detergentes, água ou qualquer outro líquido para limpar a máquina.

#### **8.1.2. AFIADO DA LÂMINA**

O afiado da lâmina deve ser realizado pelo serviço técnico. Não afie a lâmina. A lâmina deve ser afiada garantizando que se mantem o ângulo adequado de corte e o equilíbrio da lâmina. Afiar a lâmina sem ser experto pode provocar vibração excessiva que pode causar danos a sua máquina e molestias ao usuário.

Tenha Cuidado quando verificar o estado da lâmina lembre que apesar de o motor estar desligado, a lâmina pode ser movidas manualmente.

### **8.2. MANUTENÇÃO PERIÓDICA**

Realizar inspeções periódicas na máquina para garantir o funcionamento eficaz da máquina.

Para uma manutenção completa recomendamos que você leve a máquina a seu serviço.

Use apenas reposição adequada para esta máquina para obter um desempenho adequado da máquina.

Essas peças de substituição podem ser encontradas em distribuidores oficiais da máquina. Usar outras peças de reposição podem por causar danos ao usuário, aos que estejam perto e a máquina. Faça a manutenção seguinte com a frequência especificada na tabela a seguir:

Operação	Cada 2 tanques de combustível	Cada 10 tanques de combustível	1 vez ao ano
Filtro de ar	•		
Filtro de combustível			•
Bugia		•	
Lamas do cilindro		•	
Engraxar la transmissão		•	

#### **8.2.1. LIMPEZA DO FILTRO DE AR**

O filtro de ar, se entupido, reduzirá o desempenho do motor.

Verifique e limpe o elemento. Se o elemento estiver deformado ou danificado, substituí-lo por um novo.  
Para limpar el filtro:

1. Remova a capa protetora do filtro.
2. Remova a filtro.
3. Poeira do lado de fora do filtro pode ser limpo abanando-o sobre uma superfície de dura.
4. Limpe o filtro com água e sabão
5. Enxaguar com muita água filtro limpa.
6. Seco o filtro.
7. Depois de seco, umedecê-la com 2 gotas de óleo (se você umedecer o filtro com muito óleo a máquina não pode arrancar).
8. Instale o filtro na máquina.
9. Coloque a tampa protetora

Nota: O motor nunca deve funcionar sem o filtro de ar instalado.

### 8.2.2. FILTRO DE COMBUSTÍVEL

O depósito de combustível está equipado com um filtro. O filtro está situado na extremidade livre do tubo de combustível e pode ser alcançado através do orifício de combustível com um arame com gancho ou objeto similar.

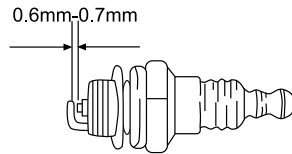
Verificar periodicamente o filtro de combustível. Não deixe entrar poeira no depósito de combustível. Um filtro entupido causará dificuldades no arranque do motor ou anomalias no desempenho do motor.

Verifique o combustível. Quando o filtro estiver sujo, substitua-o.

Quando o interior do depósito de combustível estiver sujo, ele pode ser limpo lavando-o com gasolina.

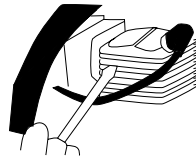
### 8.2.3. VERIFICAÇÃO DA BUGIA

Os problemas mais comuns ao iniciar uma máquina são produzidos por uma bugia suja ou em mal estado. Limpe a bugia e verifique regularmente. Verifique se a distância correta entre os eletrodos (0,6 - 0,7 mm).



### 8.2.4. LIMPEZA DAS LAMAS DO CILINDRO

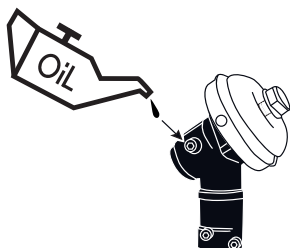
As lamas do cilindro são as encarregadas da refrigeração do pistão e do cilindro, graças ao seu contacto com o ar. As lamas têm de estar sempre limpas, sem matarias que evitem o seu contacto com o ar. Umas lamas sujas produzirão um sobreaquecimento do motor que pode acabar por gripar. Verifique e limpe periodicamente as lamas do cilindro.



#### 8.2.4.1. CONDUTOS DA VENTILAÇÃO DO MOTOR

Mantenha livre de sujeira as grades de refrigeração para não prejudicar o motor e evitar um possível incêndio.

### 8.2.5 ENGRAXAR LA TRANSMISSÃO



## 9. DETENÇÃO E IDENTIFICAÇÃO DE FALHAS

Dependendo dos sintomas que você observa pode detectar a causa provável e resolver o problema.

Se a máquina não arranca, verifique a compressão do motor e a fálscia da vela de ignição. Dependendo dos sintomas estão aqui uma série de causas prováveis e soluções:

A compressão do cilindro é normal	A bugia está bem	Causa provável	Solução
Si	Si	Não há combustível no depósito	Adicionar combustível ao depósito
		Filtro de combustível entupido	Limpar o filtro de combustível
		Há água no combustível	Substituir combustível
		Combustível usado não é adequado	Substituir o combustível
		O carburador está sujo	Leve a sua máquina ao serviço técnico
Si	No	Interruptor em "0"	Alterar a posição "I"
		Bugia suja	Limpar bugia
		O cachimbo da bugia não está ligado	Ligue o cachimbo da bugia
Pressão de compressão em falta	Si	Bugia frouxa	Apertar
		Êmbolo, segmento de êmbolo, atrito no cilindro	Leve a sua máquina ao serviço técnico
		O cilindro está rachado	Leve a sua máquina ao serviço técnico
O motor não roda		Motor agarrado	Leve a sua máquina ao serviço técnico



No caso de o motor não funcionar em condições (falta de potência, ralenti desigual, etc.) apresentamos uma série de sintomas, a sua causa provável e a solução:

Sintoma	Causa provável	Solução
Há um batimento no motor	Segmentos desgastados	Leve a sua máquina ao serviço técnico
	Pistom usado	Leve a sua máquina ao serviço técnico
	Folga no virabrequim	Leve a sua máquina ao serviço técnico
	A embreagem está solto	Leve a sua máquina ao serviço técnico
O motor sobre-aquece-se	Excesso de uso continuado	Faça descansos a cada 10 minutos de trabalho e deixe o motor resfriá-lo
	Escape sujo	Leve a sua máquina ao serviço técnico
	Combustível usado não é adequado	Substituir o combustível
O motor não vai bem	Carburador sujo	Leve a sua máquina ao serviço técnico
	Filtro de ar sujo	Limpe o filtro
	Filtro de combustível entupido	Limpe o filtro
O motor para e não aguenta o marcha lenta	Carburador ajustado incorretamente	Leve a sua máquina ao serviço técnico

No caso de não ser capaz de resolver o problema, leve sua máquina para o serviço técnico.

Para localizar o serviço de pós-venda mais próximo de sua localização entre em contato com o ponto de venda onde você comprou a máquina.

## 10. TRANSPORTE

Nunca pegar ou transportar a máquina, enquanto o motor está funcionando. O motor deve ser desligado também quando a máquina seja transportada entre zonas de trabalho.

Espere 5 minutos antes de guardar a máquina ou de transportá-la.

Sempre carregue a máquina com o motor desligado, arnês de suspensão instalado e o resguardo da lâmina. Mantenha a máquina sempre alta para que não toque o chão.

Si vai levar a máquina num veículo segure-a firmemente para evitar o escorregamento ou revelar.

## 11. ARMAZENAGEM

Pare o motor e deixe a máquina arrefecer durante cerca de 5 minutos antes de guardar a máquina ou de transportá-la. Após o motor parar, o silenciador continua quente. Nunca coloque a máquina em qualquer lugar onde há materiais inflamáveis (erva seca, etc.), gases ou líquidos combustíveis.

Armazene a máquina sem uso num lugar longe do alcaide das crianças e que não ponha em risco a nenhuma Pessoa, lugar limpo e sob uma superfície plana e onde a faixa de temperatura de armazenamento não é inferior a 0 ° C nem superior a 45°C.

Sempre antes de armazenar a máquina respeitada os pontos do capítulo de manutenção.

Sempre armazene a máquina com a lamina coberta com a sua tampa protetora.

Nunca guarde a unidade com combustível no depósito dentro de um edifício onde o vapor possa atingir uma chama ou faísca ou uma fonte de calor ou um calor extremo. Se o tanque de combustível tem de ser drenado isto deve ser feito no exterior e após a normativa de reciclagem.

## 12. INFORMAÇÃO DA DESTRUIÇÃO / RECICLAGEM

Proteja o meio ambiente. Recicle o óleo usado pela máquina levando-o para um centro de reciclagem. Não deite o óleo usado em esgotos, solos, rios, lagos ou mares.

Desfazer-se da máquina de maneira ecológica. Não se podem deitar as máquinas com o resto do lixo doméstico.

Os seus componentes de plástico e metal podem ser classificados de acordo com sua natureza e reciclados.

Os materiais utilizados para esta máquina de embalagem são recicláveis. Por favor, não deitar junto com o lixo doméstico. Deite em um ponto de recolha de resíduos oficial.



## 13. CONDIÇÕES DE GARANTIA

### 13.1. PERÍODO DE GARANTIA

- O período de garantia (Lei 1999/44 CE) conforme os termos descritos a continuação é de 2 anos a partir da data de compra, peças e mão de obra, contra defeitos de fabrico e material.

### 13.2. EXCEPTO

A garantia Garland não cobre:

- Desgaste natural por uso.
- Mau uso, negligência, utilização sem cuidado ou falta de manutenção.
- Defeitos causados por uso incorrecto, danos provocados por manipulação realizada por pessoal não autorizado pela Garland ou uso de peças de substituição não originais.

### 13.3. TERRITÓRIO

- A garantia Garland assegura cobertura do serviço em todo o território nacional.

### 13.4. EM CASO DE INCIDÊNCIA

- A garantia deve ir correctamente preenchida com todos os dados solicitados, e acompanhada pela factura ou ticket de compra do estabelecimento vendedor.

#### **¡ATENÇÃO!**

PARA GARANTIR O FUNCIONAMENTO E SEGURANÇA MÁXIMA, POR FAVOR LER O MANUAL DE INSTRUÇÕES CUIDADOSAMENTE ANTES DE UTILIZAR A MESM.

## DECLARAÇÃO DE CONFORMIDADE CE

O abaixo assinado, Lisardo Carballal, autorizado por Productos McLand S.L., com morada em C/ La Fragua 22, 28933, Móstoles, España, declara que as máquinas marca Garland modelos elite 1221GV20 com números de série do ano de 2020 em diante (o ano de fabrico é indicado claramente na placa de identificação da máquina, seguido do número de série) e cuja função é "Aparelho manual, portátil, com motor de combustão, provido de uma lâmina rotativa de metal ou plástico, para cortar ervas, arbustos, pequenas árvores e vegetação similar", cumprem todos os requisitos da Directiva 2006/42/CE do Parlamento Europeu e do Conselho de 17 de Maio de 2006 relativa às máquinas e que altera a Directiva 95/16/CE

Estas máquinas também cumprem os requisitos das seguintes directivas comunitárias:

- DIRETIVA 2014/30/UE DO PARLAMENTO EUROPEU E DO CONSELHO de 26 de fevereiro de 2014 relativa à harmonização da legislação dos Estados-Membros respeitante à compatibilidade eletromagnética (reformulação)
- Directiva 2000/14/CE do Parlamento Europeu e do Conselho, de 8 de Maio de 2000, relativa à aproximação das legislações dos Estados-Membros em matéria de emissões sonoras para o ambiente dos equipamentos para utilização no exterior
- Directiva 2010/26/UE da Comissão de 31 de Março de 2010 que altera a Directiva 97/68/CE do Parlamento Europeu e do Conselho relativa à aproximação das legislações dos Estados-Membros respeitantes a medidas contra a emissão de poluentes gasosos e de partículas pelos motores de combustão interna a instalar em máquinas móveis não rodoviárias

Potência (kW): 2,3

Nível de potência sonora medido dB(A) =  $\leq 120$

Nível de potência sonora garantido dB(A) (K=0) =  $\leq 120$



Lisardo Carballal  
Product Manager  
Móstoles 10-1-2020





- ES** TARJETA DE GARANTÍA
- EN** WARRANTY REGISTRATION CARD
- FR** CARTE DE GARANTIE
- PT** CERTIFICADO DE GARANTÍA



Nº. \_\_\_\_\_

TIPO DE MÁQUINA  
 TYPE OF MACHINE  
 TYPO DE Máquina  
 TYPE DE MACHINE .....

MODELO  
 MODEL  
 MODELO  
 MODÈLE .....

NOMBRE DEL CLIENTE  
 CUSTOMER NAME  
 NOME DO CLIENTE  
 NOM DU CLIENT .....

FECHA DE COMPRA  
 DATE OF PURCHASE  
 DATA DE COMPRA  
 DATE D'ACHAT .....

DIRECCIÓN  
 ADDRESS  
 ENDEREÇO  
 ADRESSÉ .....

PAIS  
 COUNTRY  
 PAIS  
 PAYS .....

DISTRIBUIDOR  
 DEALER  
 REVENDEDOR  
 DISTRIBUTEUR .....

PRECIO PAGADO  
 PRICE PAID  
 PREÇO  
 PRIX PAYÉ .....

¿Es este su primer aparato de este tipo  
 Is this your first toll of this type?  
 É ésta a sua la compra deste tipo de máquina?  
 Est-ce première unité de ce genre? .....



VEASE EL MANUAL DE SERVICIO PARA  
 DETALLES COMPLETOS SOBRE LA GARANTÍA

TIPO DE MÁQUINA  
 TYPE OF MACHINE  
 TYPO DE Máquina  
 TYPE DE MACHINE .....

SEE YOUR SERVICE MANUAL  
 FOR FULL WARRANTY DETAILS

MODELO  
 MODEL  
 MODELO  
 MODÈLE .....

PARA INFORMAÇÕES DETALHADAS SOBRE GARANTIAS  
 É FAVOR CONSULTAR O MANUAL QUE ACOMPANHA A  
 MÁQUINA

FECHA DE COMPRA  
 DATE OF PURCHASE  
 DATA DE COMPRA  
 DATE D'ACHAT .....

LIRE LA NOTICE POUR LES DÉTAILS  
 SUR LA GARANTIE

DISTRIBUIDOR  
 DEALER  
 REVENDEDOR  
 DISTRIBUTEUR .....



***GARLAND***